

PATVIRTINTA

Kauno „Aušros“ gimnazijos direktoriaus
2021 m. gruodžio 31 d. įsakymu Nr. V-380

Kauno „Aušros“ gimnazija
Laisvės al. 95, 44292 Kaunas

EKSTREMALIŲJŲ SITUACIJŲ VALDYMO PLANAS

Kaunas
2021

Eil. Nr.	PAVADINIMAS	Psl.
	EKSTREMALIŲJŲ SITUACIJŲ VALDYMO PLANO PERŽIŪRĖJIMO IR TIKSLINIMO LAPAS	3
	EKSTREMALIŲJŲ SITUACIJŲ VALDYMO PLANO PERŽIŪRĖJIMO IR ATNAUJINIMO LAPAS	4
	PLANO KOPIJŲ (PLANO IŠRAŠŲ) SKIRSTYMO LAPAS	5
1.	BENDROSIOS NUOSTATOS	6
1.1.	Plano tikslas	6
1.2.	Gimnazijos trumpas apibūdinimas	6
1.3.	Plane vartojamos sąvokos ir santrumpos	8
1.4.	Plano teisinis pagrindas, plano rengėjai ir jų kontaktiniai duomenys	12
1.5.	Plano aktyvinimas ir atšaukimas	12
2	GRESIANTYS ĮVYKIAI	13
3.	PERSPĖJIMO APIE GRESIANTĮ AR SUSIDARIUSĮ ĮVYKĮ ORGANIZAVIMAS IR VEIKSMŲ KOORDINAVIMAS	14
3.1.	Perspėjimo organizavimas	14
3.2.	Veiksmų koordinavimas įvykių metu	17
4.	INFORMACIJOS APIE ĮVYKĮ GAVIMO IR PERDAVIMO TVARKA	23
5.	GIMNAZIJOS DARBUOTOJŲ, VAIKŲ IR LANKYTOJŲ APSAUGA GRESIANT AR SUSIDARIUS ĮVYKIUI	25
5.1.	Gimnazijos darbuotojų, vaikų ir lankytojų evakavimo organizavimas	25
5.2.	Aprūpinimo asmeninėmis apsaugos priemonėmis organizavimo tvarka	28
5.3.	Kolektyvinės apsaugos statiniai ir jų panaudojimo galimybės	28
5.4.	Pirmosios pagalbos teikimo darbuotojams ir vaikams, nukentėjusiems įvykių metu, organizavimas	29
6.	GRESIANČIŲ AR ĮVYKUSIŲ ĮVYKIŲ LIKVIDAVIMO IR JŲ PADARINIŲ ŠALINIMO ORGANIZAVIMAS IR KOORDINAVIMAS	30
7.	SAVIVALDYBĖS EKSTREMALIŲJŲ SITUACIJŲ VALDYMO PLANE NURODYTŲ UŽDUOČIŲ VYKDYMO ORGANIZAVIMAS.	30
7.1.	Savivaldybės ekstremalių situacijų valdymo plane nurodyto ūkio subjekto, kurių turimų materialinių išteklių teikimas ekstremaliųjų situacijų atvejais yra tikslingas, užduotys	30
7.2.	Gimnazijos darbuotojų veiksmai, gavus savivaldybės administracijos direktoriaus reikalavimą dėl savivaldybės ekstremalių situacijų valdymo plane nurodytų užduočių vykdymo ir (ar) turimų materialinių išteklių teikimo, pagal pasirašytas sutartis	30
7.3.	Gimnazijos darbuotojų veiksmai, gavus iš savivaldybės administracijos direktoriaus nurodymą Gimnazijai priklausančias (valdomas) patalpas,	31

	statinius pritaikyti gyventojų kolektyvinei apsaugai	
8.	VEIKLOS TĖSTINUMO UŽTIKRINIMAS	31
8.1.	Svarbiausios veiklos sritys, kurios įvykių, ekstremalių įvykių ir ekstremalių situacijų metu būtų vykdomos nepertraukiamai, ir veiksmai, kurie būtini užtikrinant nepertraukiamą svarbiausių funkcijų vykdymą	31
8.2.	Numatyti minimalūs žmogiškieji ir materialiniai ištekliai, kurie reikalingi vykdant svarbiausias funkcijas ir veiksmus	32
8.3.	Nustatytos veiklos sritys ir veiksmai, kurių vykdymas įvykių, ekstremaliųjų įvykių ir ekstremalių situacijų metu gali būti laikinai nutrauktas arba apribotas	33
9.	BAIGIAMOSIOS NUOSTATOS	33

2

Ekstremalių situacijų valdymo planas Kauno „Aušros“ gimnazija

10.	EKSTREMALIŲJŲ SITUACIJŲ VALDYMO PLANO PRIEDAI	34-98
1 priedas	Gimnazijos galimų pavojų ir ekstremaliųjų situacijų rizikos analizė	
2 priedas	Civilinės saugos sistemos pajėgų, savivaldybės ESK, ESOC, CS darbuotojų kontaktiniai duomenys	
3 priedas	Gimnazijos atsakingų darbuotojų kontaktiniai duomenys	
4 priedas	Materialinių išteklių žinynas	
5 priedas	Veiksmų kilus gaisrui planas	
6 priedas	Evakavimo iš patalpų schemas	
7 priedas	Teritorijos ir evakavimo iš Gimnazijos pastatų schema	
8 priedas	Perspėjimo apie įvykį (savivaldybėje, respublikoje) schema	
9 priedas	Perspėjimo apie įvykį (Gimnazijoje) schema	
10 priedas	Keitimosi informacija apie įvykį schema	
11 priedas	Rekomendacijos, kaip išvengti ar patirti kuo mažiau žalos gresiant ar susidarius ekstremaliajai situacijai	

1. BENDROSIOS NUOSTATOS**1.1. Plano tikslas**

Kauno „Aušros“ gimnazijos (toliau – Gimnazija) Ekstremaliųjų situacijų valdymo plano (toliau – Planas) tikslas – padėti Gimnazijos direktorei ar jos įgaliotam asmeniui (toliau – Gimnazijos vadovui), darbuotojams ir kitiems atsakingiems asmenims (toliau –darbuotojai):

– pasiruošti Gimnazijos išankstiniu kryptingu pasirengimu sumažinti ekstremaliųjų situacijų galimybę, o joms įvykus – operatyviai pertvarkyti Gimnazijos veiklą pagal tiksliai apibrėžtą veiksmų seką;

– tinkamai vadovauti įvykių, ekstremaliųjų įvykių ir ekstremaliųjų situacijų padarinių likvidavimo ir šalinimo darbams.

1.2. Gimnazijos trumpas apibūdinimas

Gimnazijos veiklos sritys: Gimnazijos veiklos sritis – švietimas.

Veiklos rūšys (pagal Ekonominės veiklos rūšių klasifikatorių, patvirtintą Statistikos departamento prie Lietuvos Respublikos Vyriausybės generalinio direktoriaus 2007 m. spalio 31 d. įsakymu Nr. DĮ-226 „Dėl Ekonominės veiklos rūšių klasifikatoriaus patvirtinimo“): pagrindinės švietimo veiklos rūšys:

1.1. Bendrasis pagrindinis mokymas, kodas 85.31.10

1.2. Bendrasis vidurinis mokymas, kodas 85.31.20

kitos švietimo veiklos rūšys:

2.1. sportinis ir rekreacinis švietimas, kodas 85.51;

2.2. kultūrinis švietimas, kodas 85.52

2.3. kitas, niekur kitur nepriskirtas, švietimas, kodas 85.59;

2.4. švietimui būdingų paslaugų veikla, kodas 85.60;

kitos ne švietimo veiklos rūšys:

3.1. kitų maitinimo paslaugų teikimas, kodas 56.29;

3.2. bibliotekų ir archyvų veikla, kodas 91.01

Kiti duomenys apie Gimnaziją:

Gimnazijos adresas Laisvės al. 95, 44292 Kaunas.

Gimnazijos kodas: 190133777

Tel. (8-37) 42 47 70

El. paštas: ausra@ausra.kaunas.lm.lt

Asmenų skaičius dirbančių gimnazijos patalpose: 116 asmenų.

Vidutiniškai : 936 asmenų.

Darbo laikas: administracija I-IV 7.30-16.15 val., V 7.30-15.00, bendras darbo laikas

*Ekstremalių situacijų valdymo planas Kauno „Aušros“ gimnazija***Gimnazijos vadovas :** Direktorė tel.. 8 37 42 27 44**Darbuotojas, atsakingas už civilinę saugą Gimnazijoje: Geografijos mokytoja**tel. **8 612 9 1615****Administracijos kontaktai pateikti priede Nr. 3****Duomenys apie Gimnazijos pastatus:**

Eil. Nr.	Pastato paskirtis, vykdoma veikla	Statybinės konstrukcijos	Aukštų skaičius	Galimas darbuotojų ir vaikų skaičius	Bendras plotas m ²	Rūšio patalpų plotas m ²
1.	Pastatas mokykla, bendrasis ir vidurinis ugdymas, Un.Nr. 1988-4000-5019	mūras	4	936	5 362	469

Gimnazijos organizacinė struktūra:**PATVIRTINTA**

Kauno „Aušros“ gimnazijos Direktorės 2021 m. spalio 11 d. įsakymu Nr. V-289

**KAUNO „AUŠROS“ GIMNAZIJOS
ORGANIZACINĖ STRUKTŪRA IR PAVALDUMAS**

Direktorius

Direktorius pavaduotojas ugdymui

Bibliotekininkas

Valytojas

Direktorius pavaduotojas ūkio reikalams

Socialinis pedagogas

Informacinių technologijų sistemų administratorius

Psichologas

Kiemisargis

Mokytojas

Budėtojas

Laborantas
Raštvedys Archyvaras Administratorius

Ūkvedys

Gimnazijos priešgaisrinė sauga. Pavojingų gaisro faktorių aptikimui laiku bei žmonių informavimui apie gaisrą, taip pat veiksmingam pavojingų gaisro faktorių šalinimui pastate numatytos šios gaisrinės saugos priemonės:

- Milteliniai gesintuvai –23.

8

Ekstremalių situacijų valdymo planas Kauno „Aušros“ gimnazija

- Evakavimo iš patalpų schemos vietos pateiktos **6 Plano priede**. Veiksmų kilus gaisrui planas pateiktas **5 Plano priede**.

Už gaisrinę saugą ir priešgaisrinių priemonių įgyvendinimą Gimnazijoje atsakinga

Direktorės pavaduotoja ūkio reikalams.

Pavojingos vietos. Gimnazijoje pavojingų vietų, kuriose galėtų įvykti ekstremalusis įvykis ir šis įvykis būtų savivaldybės lygio ekstremaliosios situacijos priežastimi – nėra. **Šalia esantys pavojingi objektai** – nėra.

Gimnazijos fizinė apsauga.

Gimnazijos apsaugą vykdo UAB “G4S Lietuva”. Tel. 8 5 2 755 880 , Pultas: 8 619 96112.

Kolektyviniai apsaugos statiniai.

Gimnazijos pastatai yra įtraukti į Kauno miesto savivaldybės kolektyvinės apsaugos pastatų sąrašus. Plačiau apsaugos organizavimas aprašytas **5 Plano skyriuje**. **Turimos asmeninės apsaugos priemonės.**

Gimnazijos turimos asmeninės apsaugos priemonės nurodytos **4 Plano priede**.

Trūkstančių asmeninių apsaugos priemonių, esant poreikiui, išsigyjama iš Gimnazijos lėšų.

Komunaliniai inžineriniai tinklai ir jų atjungimo vietos:

Elektros energiją tiekia: elektrą tiekia UAB “Ignitis”, Įvado atjungimo vieta - skydinė pirmame pastato aukšte prie Tarnybinio išėjimo (I-33) Pastaba: pastotė, atjungianti skydinę yra J.

Gruodžio g. 4. Už elektros energijos atjungimą atsakingas - **ūkvedys**.

Geriamą vandenį požeminėmis trasomis tiekia: UAB Kauno vandenys. Vandens įvado atjungimas yra rūsyje R24. Išėjimas pirmame pastato aukšte (148, mažasis tambūras) eiti tiesiai, sukti į kairę.

Šilumą teikia: šilumą teikia AB „Kauno Energija“ šilumos tinklai“.

Už geriamo vandens ir šildymo atjungimą atsakinga – **ūkvedys**.

IT sistemą prižiūri: IT sistemas prižiūri IT specialistas

1.3. Plane vartojamos sąvokos ir santrumpos

Sąvokos:

Avarija – netikėtas įvykis, sukėles sprogimą, gaisrą, statinių visišką ar dalinį sugriovimą, technologinio proceso nuostolingą sutrikimą, sunkų grupinį nelaimingą atsitikimą, pavojingų medžiagų išsiveržimą į aplinką, kai padaroma žala žmonėms ar aplinkai įvykio vietoje ar už jo ribų.

Civilinė sauga – veikla, apimanti valstybės ir savivaldybių institucijų ir įstaigų, kitų įstaigų, ūkio subjektų ir gyventojų pasirengimą ekstremaliosioms situacijoms, veiksmus joms gresiant ar susidarius, ekstremaliųjų situacijų likvidavimą ir jų padarinių šalinimą.

Civilinės saugos sistemos parengtis – civilinės saugos sistemos subjektų pasirengimas reaguoti į susidariusią ekstremaliąją situaciją.

Civilinės saugos pratybos – valstybės ir savivaldybių institucijų ir įstaigų, kitų įstaigų, ūkio subjektų mokymas ir civilinės saugos sistemos parengties patikrinimas, kai tariamomis ekstremaliosiomis sąlygomis tikrinami veiksmai ir procedūros, numatytos ekstremaliųjų situacijų valdymo planuose, tobulinami valdymo įgūdžiai, mokomasi praktiškai organizuoti gyventojų ir turto apsaugą nuo ekstremaliųjų situacijų poveikio ir atlikti gelbėjimo, paieškos ir neatidėliotinus darbus, likviduoti įvykius, ekstremaliuosius įvykius ar ekstremaliasias situacijas ir šalinti jų padarinius.

Ekstremalioji situacija – dėl ekstremaliojo įvykio susidariusi padėtis, kuri gali sukelti staigų didelį pavojų gyventojų gyvybei ar sveikatai, turtui, aplinkai arba gyventojų žūtį, sužalojimą ar padaryti kitą žalą.

Ekstremalusis įvykis – nustatytus kriterijus atitinkantis, pasiekęs ar viršijęs gamtinis, techninis, ekologinis ar socialinis įvykis, kuris kelia pavojų gyventojų gyvybei ar sveikatai, jų socialinėms sąlygoms, turtui ir (ar) aplinkai.

Ekstremaliųjų situacijų komisija – iš valstybės politikų, valstybės ir (ar) savivaldybių institucijų ir įstaigų valstybės tarnautojų ir (ar) darbuotojų, profesinės karo tarnybos karių sudaroma nuolatinė komisija, koordinuojanti ekstremaliųjų situacijų prevenciją, valdymą, likvidavimą ir padarinių šalinimą.

Ekstremaliojo įvykio kriterijai – stebėjimais ir skaičiavimais nustatyti arba

tarptautinėje praktikoje naudojami fizikiniai, cheminiai, geografiniai, medicininiai, socialiniai ar kiti įvykio mastą, padarinius ar faktą apibūdinantys dydžiai arba aplinkybės (kritinės ribos), kuriuos atitinkantis, pasiekęs ar viršijęs įvykis laikomas ekstremaliuoju.

Ekstremaliųjų situacijų operacijų centras (toliau – **operacijų centras**) – iš valstybės ir (ar) savivaldybių institucijų ir įstaigų valstybės tarnautojų ir (ar) darbuotojų, ūkio subjektų darbuotojų sudaromas organas, vykdamas ekstremaliųjų situacijų prevenciją, užtikrinantis ekstremaliųjų situacijų komisijos priimtų sprendimų įgyvendinimą, organizuojantis ir koordinuojantis įvykių, ekstremaliųjų įvykių ir ekstremaliųjų situacijų likvidavimą, padarinių šalinimą, gyventojų ir turto gelbėjimą.

Ekstremaliosios situacijos operacijų vadovas (toliau – **operacijų vadovas**) – civilinės saugos sistemos subjekto valstybės tarnautojas, darbuotojas ar valstybės politikas, paskirtas vadovauti visoms civilinės saugos sistemos pajėgoms, dalyvaujančioms likviduojant ekstremaliąjį įvykį ar ekstremaliąją situaciją ir šalinant jų padarinius ekstremaliosios situacijos židinyje.

Gelbėjimo darbai – veiksmai, kuriais įvykių, ekstremaliųjų įvykių ar ekstremaliųjų situacijų metu siekiama išgelbėti gyventojų gyvybes, sveikatą ir turtą, suteikti jiems pirmąją

10

Ekstremaliųjų situacijų valdymo planas Kauno „Aušros“ gimnazija

medicinos pagalbą ir (ar) nugabenti juos į sveikatos priežiūros Gimnazijas, taip pat apsaugoti aplinką.

Gelbėjimo darbų vadovas – civilinės saugos sistemos pajėgų valstybės tarnautojas ar darbuotojas, iki operacijų vadovo paskyrimo ekstremaliosios situacijos židinyje vadovaujantis gelbėjimo, paieškos ir neatidėliotiniems darbams, taip pat įvykio, ekstremaliojo įvykio likvidavimo ir jų padarinių šalinimo darbams.

Gyventojas – fizinis asmuo, esantis Lietuvos Respublikos teritorijoje.

Gyventojų evakavimas – dėl gresiančios ar susidariusios ekstremaliosios situacijos organizuotas gyventojų perkėlimas iš teritorijų, kuriose pavojinga gyventi ir dirbti, į kitas teritorijas, laikinai suteikiant jiems gyvenamąsias patalpas.

Įvykis – ekstremaliojo įvykio kriterijų neatitinkantis, nepasiekęs gamtinis, techninis, ekologinis ar socialinis įvykis, keliantis pavojų gyventojų gyvybei ar sveikatai, jų socialinėms sąlygoms, turtui ir (ar) aplinkai.

Kolektyvinės apsaugos statinys – statinys ar patalpa, kurią ekstremaliųjų situacijų ar karo metu galima pritaikyti gyventojams apsaugoti nuo atsiradusių gyvybei ar sveikatai pavojingų veiksnių.

Materialiniai ištekliai – nekilnojamasis turtas, transporto priemonės, statybinės medžiagos ir kiti ištekliai, kurie teisės aktų nustatyta tvarka gali būti panaudoti gresiančioms ar susidariusioms ekstremaliosioms situacijoms likviduoti ir jų padariniams šalinti, valstybės ir savivaldybių institucijų ir įstaigų, kitų įstaigų, ūkio subjektų veiklai palaikyti ir atkurti.

Pavojingasis objektas – visa veiklos vykdytojo valdoma teritorija, įskaitant įprastą ir

susijusią joje esančią infrastruktūrą ar vykdomą veiklą, kurios viename ar keliuose įrenginiuose yra pavojingųjų medžiagų.

Perspėjimo sistema – visuma organizacinių ir techninių priemonių, kuriomis siekiama užtikrinti garsinio perspėjamojo civilinės saugos signalo davimą ir (ar) informacijos apie gresiančią ar susidariusią ekstremaliąją situaciją, galimus padarinius, jų šalinimo priemones ir apsisaugojimo nuo ekstremaliosios situacijos būdus perdavimą gyventojams, valstybės ir savivaldybių institucijoms ir įstaigoms, kitoms įstaigoms ir ūkio subjektams.

Radiacinė avarija – bet koks netikėtas įvykis, apimantis veiksmo klaidą, įrangos triktį arba kitą nesėkmę, kurios (galimi) padariniai negali būti ignoruojami radiacinės saugos požiūriu ir kurie gali sukelti galimą apšvitą arba nekontroliuojamos apšvitos sąlygas.

Ūkio subjektas – Lietuvos Respublikoje įregistruotas ir gamybinę, komercinę, finansinę ar kitokią ūkinę veiklą vykdančias juridinis asmuo, užsienio juridinio asmens filialas ar atstovybė.

Ekstremalių situacijų valdymo planas Kauno „Aušros“ gimnazija

Atsakingi darbuotojai – Gimnazijos darbuotojai, atsakingi už civilinės saugos priemonių vykdymą pastatuose (perspėjimas, informacijos perdavimas, evakavimas, pirminiai gelbėjimo ir kiti neatidėliotini darbai, numatyti Plane), įvykių, ekstremaliųjų įvykių, ekstremaliųjų situacijų atvejais.

Santrumpos:

ESVP – ekstremaliųjų situacijų valdymo planas.

ESPPP – ekstremaliųjų situacijų prevencijos priemonių planas.

GMPS – Kauno m. greitosios medicininės pagalbos stotis.

BPC – Bendrasis pagalbos centras.

PK – Kauno m. apskrities vyriausias policijos komisariatas.

ESK – Kauno m. Ekstremaliųjų situacijų komisija.

ESOC Ekstremaliųjų situacijų operacijų centras.

PAGD – Priešgaisrinės apsaugos ir gelbėjimo departamento prie Vidaus reikalų ministerijos.

KPGV – Priešgaisrinės apsaugos ir gelbėjimo departamento prie Vidaus reikalų ministerijos Kauno priešgaisrinė gelbėjimo valdyba.

SKS – Priešgaisrinės apsaugos ir gelbėjimo departamento prie Vidaus reikalų ministerijos Situacijų koordinavimo skyrius.

NVSC – Nacionalinis visuomenės sveikatos centras Kauno departamentas.

GPIS – Gyventojų perspėjimo ir informavimo sistema.

GDK grupė – gelbėjimo darbų koordinavimo grupė.

12

Ekstremalių situacijų valdymo planas Kauno „Aušros“ gimnazija

1.4. Plano teisinis pagrindas, plano rengėjai ir jų kontaktiniai duomenys Planas parengtas vadovaujantis Lietuvos Respublikos civilinės saugos įstatymo Nr. XI 635 (Žin., 2009, Nr. 159-7207) 16 straipsnio 9 punktu, Priešgaisrinės apsaugos ir gelbėjimo departamento prie VRM direktoriaus 2010-04-19 įsakymo Nr. 1-134 „Kriterijai ūkio subjektams ir kitoms įstaigoms, kurių vadovai turi organizuoti ekstremaliųjų situacijų valdymo planų rengimą, derinimą ir tvirtinimą, ir ūkio subjektams, kurių vadovai turi sudaryti ekstremaliųjų situacijų operacijų centrą“ ir Priešgaisrinės apsaugos ir gelbėjimo departamento prie Vidaus reikalų ministerijos direktoriaus 2011 m. vasario 23 d. įsakymo Nr. 1-70 (Priešgaisrinės apsaugos ir gelbėjimo departamento prie Vidaus reikalų ministerijos 2019 m. gruodžio 23 d. įsakymo Nr. 1-524 redakcijos) „Dėl ekstremaliųjų situacijų valdymo plano rengimo metodinių rekomendacijų patvirtinimo“ nuostatomis.

Planas parengtas vadovaujantis Civilinės saugos sistemos valdymo ir veikimo teritoriniu ir veiklos diferencijavimo principais.

Atspausdinto Plano kopija saugoma Gimnazijos administracijos patalpose (direktoriaus kabinete). Elektroninė Plano versija pateikiama Kauno m. savivaldybės administracijai. Visi Gimnazijoje dirbantys, o taip pat naujai priimti į darbą darbuotojai, privalo susipažinti su šiuo Planu.

Planą rengė: UAB „Verslo Aljansas: tel. (8 37) 411 088.

Pradinius duomenis plano rengimui pateikė Direktoriaus pavaduotojas administracijai ir ūkiui.

1.5. Plano aktyvinimas ir atšaukimas

Planas aktyvinimas ir informacija perduodama Kauno m. savivaldybės Civilinės saugos specialistui jei įvykis viršija nustatytus Ekstremalaus įvykio kriterijus, kurie nurodyti (Dėl ekstremalių įvykių kriterijų patvirtinimo Patvirtinta Lietuvos Respublikos Vyriausybės 2006 m.

kovo 9 d. nutarimu Nr. 241 suvestinė redakcija 2018-02-03). Planą aktyvina Gimnazijos vadovas, jeigu jo nėra, asmuo, kuris vykdo vadovo pareigas. Gimnazijos atsakingų darbuotojų pareigos, bei kontaktinė informacija pateikta **Plano priede Nr. 3.**

Planas atšaukiamas Gimnazijos vadovo, suderinus su gelbėjimo darbų vadovu.

13

Ekstremalių situacijų valdymo planas Kauno „Aušros“ gimnazija

2. GRESIANTYS ĮVYKIAI

Gresiantys įvykiai“ – visi galimi pavojai, nustatyti atlikus Gimnazijos galimų pavojų ir ekstremaliųjų situacijų rizikos analizę ir kurių rizika įvertinta kaip labai didelė ar didelė. Gimnazijos galimų pavojų ir ekstremaliųjų situacijų rizikos analizė pateikta **Plano priede Nr. 1.**

GIMNAZIJS GALIMŲ PAVOJŲ, KURIŲ RIZIKA ĮVERTINTA KAIP LABAI DIDELĖ AR DIDELĖ SĄRAŠAS:

Eil. Nr.	Galimas pavojus	Bendras rizikos lygis
Labai didelės rizikos		
1.	Gaisrai	48
Didelės rizikos		
2.	Pavojingos ar ypač pavojingos žmonių užkrečiamos ligos protrūkis ar epidemija	28
3.	Pavojingi meteorologiniai reiškiniai (labai smarkus vėjas, uraganas)	28
4.	Katastrofinis užtvindymas sugriuvus Kauno HE užtvankai	11

14

Ekstremalių situacijų valdymo planas Kauno „Aušros“ gimnazija

3. PERSPĖJIMO APIE GRESIANTĮ AR SUSIDARIUSĮ ĮVYKĮ ORGANIZAVIMAS IR VEIKSMŲ KOORDINAVIMAS

3.1. PERSPĖJIMO ORGANIZAVIMAS

Šiame skyriuje aprašoma, kaip vykdomas Gimnazijos darbuotojų, mokinių, lankytojų perspėjimas apie gresiantį pavojų, įvykusį įvykį, ekstremalų įvykį ar susidariusią ekstremaliąją situaciją 2 atvejais:

1. Kai pavojus kyla už Gimnazijos ribų (sprendimas perspėti ir informuoti gyventojus priimamas Valstybės ar savivaldybės lygiu);

2. Kai pavojus kyla Gimnazijoje (sprendimą perspėti priima Gimnazijos vadovas, kitas atsakingas asmuo arba Gelbėjimo darbų vadovas).

Gimnazijoje už perspėjimo ir informavimo apie gresiantį ar įvykusį ekstremalų įvykį organizavimą ir koordinavimą yra atsakinga Direktorė. Jai nesant, – Direktorės pavaduotoja ugdymui.

Perspėjimo ir informavimo priemonės, naudojamos Gimnazijoje:

– priešgaisrinė signalizacija;

– skambutis (trys ilgi signalai reiškia: „Dėmesio, dėmesio, skelbiamas evakavimas.

Judėkite artimiausio išėjimo link“);

– žodžiu, siunčiant pasiuntinius (administracijos darbuotojus ar pedagoginį personalą, kuris tuo metu nedirba su mokinių grupėmis);

– internetu;

– telefonu (mobiliojo, fiksuotojo ryšio).

Darbuotojų ir mokinių perspėjimas ir informavimas apie įvykį, ekstremalų įvykį, kai pavojus kyla Gimnazijos patalpose ar teritorijoje:

Darbuotojas, pirmasis pastebėjęs įvykį, ekstremalų įvykį Gimnazijos teritorijoje:

– Gaisro židinį;

– Sprogimą;

– Išsiliejusias pavojingas medžiagas;

– Pastato ar atskirų konstrukcijų griūtį;

– Daiktą, panašų į sprogmenį;

– Voką su neaiškios kilmės milteliais;

– Asmenį, grasinantį ginklu ar sprogmenimis;

– Nukentėjusius Gimnazijos darbuotojus, mokinius ar lankytojus (su aiškiais apsinuodijimo, pavojingos ligos, ar kitais pažeidimo požymiais).

Nedelsiant apie tai praneša:

1. Bendrajam pagalbos centrui 112;

2. Praneša Gimnazijos vadovui arba jo pareigas vykdančiam asmeniui;

3. Praneša asmeniui, atsakingam už darbuotojų perspėjimą ir informavimą Gimnazijoje.

Darbuotojas, atsakingas už perspėjimą ir informavimą Gimnazijoje:

1. Informuoja Gimnazijos vadovą (jei to nepadarė pirmas įvykį pastebėjęs darbuotojas).
2. Atsižvelgdama į įvykio, ekstremalaus įvykio pobūdį, nusprendžia, kokias perspėjimo ir informavimo priemones panaudoti Gimnazijos darbuotojų ir mokinių perspėjimui ir informavimui, parengia informacinį pranešimą.
3. Duoda nurodymus administracijos, techniniams darbuotojams, pedagogams (kurie tuo metu nedirba su mokinių grupėmis) vykti į užsiėmimų vietas ir vykdyti Gimnazijos darbuotojų, mokinių ir lankytojų perspėjimą ir informavimą žodžiu arba skambučio pagalba (signalą skambučiu perduoda asmeniškai arba nurodo kitam Gimnazijos darbuotojui).
4. Renka informaciją apie įvykį, įvykio eigą, ją įvertina ir nuolat informuoja Gimnazijos vadovą.
5. Kartu su Gimnazijos vadovu ar su jo pareigas atliekančiu darbuotoju nusprendžia, kokios apsaugos priemonės (priklausomai nuo ekstremalaus įvykio pobūdžio – evakavimas į saugią teritoriją ar kolektyvinės apsaugos vykdymas Gimnazijoje) reikalingos Gimnazijos darbuotojams, vaikams ir lankytojams.
6. Teikia informaciją į įvykio vietą atvykusiam Gelbėjimo darbų vadovui. 7. Vykdo Gimnazijos darbuotojų, atsakingų už ekstremaliosios situacijos valdymą ir koordinavimą perspėjimą ir iškvietimą.
8. Vykdo kitų Gimnazijos atsakingų darbuotojų perspėjimą ir iškvietimą (Gimnazijos vadovo nurodymu).

Administracijos, techniniai darbuotojai, pedagogai (kurie tuo metu nedirba su mokinių klasėmis), gavę nurodymus ir informaciją apie įvykusį įvykį ir rekomenduojamus veiksmus, vykdo Gimnazijos darbuotojų ir mokinių perspėjimą ir informavimą žodžiu patys ar siunčiant pasiuntinius.

Darbuotojų ir mokinių perspėjimo ir informavimo apie įvykį, ekstremalųjį įvykį, kai pavojus kyla Gimnazijos patalpose ar teritorijoje schema pateikta **Plano priede Nr. 9**. Gaisro signalizacijos, skambučio trys ilgi skambėjimai reiškia signalą „**Skelbiamas evakavimas**“.

Darbuotojai, išgirdę evakavimo signalą arba žodinį nurodymą evakuotis, baigia darbą ir vykdo mokinių ir lankytojų evakavimą.

Detaliau Gimnazijos evakavimas ir apsaugos organizavimas aprašyti **Plano 5 skyriuje**.

Perspėjimas ir informavimas apie įvykį, ekstremalųjį įvykį, ekstremaliąją situaciją kai pavojus kyla už Gimnazijos ribų:

Apie įvykį, ekstremalųjį įvykį ar susidariusią Valstybės ar savivaldybės lygio ekstremaliąją situaciją, Gimnazijos darbuotojai, mokiniai ir lankytojai bus perspėti šiais būdais: 1. Garsiniu signalu „Dėmesio visiems“, perduodama įjungus centralizuoto ir vietinio valdymo sirenas.

2. Garsiniu signalu „Dėmesio visiems“, perduodama panaudojant policijos ir kitų spec. tarnybų automobilių sirenas.

3. Balsu skelbiamą Civilinės saugos signalą, perduodamą per garsiakalbius ar masines informavimo priemones (informaciją apie įvykį).

4. Trumpąja (korinio transliavimo) žinute į mobiliuosius telefonus.

5. Telefonu, paskambinus miesto savivaldybės administracijos Civilinės saugos specialistui arba savivaldybės Ekstremaliųjų situacijų operacijų centro nariui. 6. Paskelbus žiniasklaidoje (tame tarpe ir savivaldybės internetiniame puslapyje). Mobilijų telefonų nustatymo instrukcijos priimti korinio transliavimo žinutes pateiktos tinklalapyje **www.vpgt.lt**.

Gimnazijos darbuotojų, mokinių ir lankytojų pirminiai veiksmai išgirdus signalą „Dėmesio visiems“ (sirenų gausmą):

1. Gimnazijos darbuotojai saugiai baigia bet kokią veiklą ir pasilieka savo darbo vietose (grupėse) laukti tolesnių nurodymų.

2. Gimnazijos lankytojai pasilieka patalpose, į kurias jie atvyko (pasilieka su Gimnazijos darbuotojais, pas kuriuos jie atvyko), vykdo Gimnazijos vadovų nurodymus. 3. Gimnazijos darbuotojai ir mokiniai, kurie civilinės saugos signalą „Dėmesio visiems“ išgirdo būdami Gimnazijos teritorijoje – sugrįžta į savo klases (kabinetus, grupes). 4. Administracijos, techniniai darbuotojai, pedagogai (kurie tuo metu nedirba su mokinių grupėmis) atvyksta į **aktų salę** informacijos apie susidariusią padėtį ir nurodymų, dėl tolesnių veiksmų, gavimui.

5. Administracijos, techniniai darbuotojai, pedagoginiai darbuotojai (kurie tuo metu nedirba su mokinių grupėmis), gavę nurodymus ir informaciją apie susidariusią ekstremaliąją situaciją ir rekomenduojamus veiksmus, vykdo Gimnazijos darbuotojų ir mokinių perspėjimą ir informavimą žodžiu.

Gimnazijos darbuotojo, atsakingo už perspėjimą ir informavimą veiksmai, išgirdus signalą „Dėmesio visiems“:

1. Išklauso (gauna) informaciją apie įvykį ir gresiantį pavojų bei rekomendacijas tolesniems veiksams:

- per Lietuvos nacionalinę radiją ir televiziją;
- per vietinius ir regioninius žiniasklaidos transliuotojus;
- specialiųjų tarnybų automobilinius garsiakalbius;
- iš Kauno m. savivaldybės administracijos Civilinės saugos specialistų (telefonu, faksu, elektroniniu paštu);

– iš Kauno m. Ekstremaliųjų situacijų operacijų centro (jei bus aktyvuotas). Kauno m. savivaldybės administracijos Civilinės saugos specialistų ir kitų savivaldybės Civilinės saugos sistemos subjektų kontaktiniai duomenys pateikti **Plano priede Nr. 2**.

2. Gautą informaciją apibendrina ir, atsižvelgdamas į ekstremalaus įvykio pobūdį, parengia rekomendacijas darbuotojams, vaikams ir lankytojams, kaip išvengti ar patirti kuo

mažiau žalos gresiant ar susidarius ekstremaliajai situacijai (Tipinės rekomendacijos, patvirtintos Priešgaisrinės apsaugos ir gelbėjimo departamento prie Vidaus reikalų ministerijos direktoriaus 2010 m. gruodžio 8 d. įsakymu Nr. 1-341, pateiktos **Plano priede Nr. 11**).

3. Gautą informaciją apie įvykį ir rekomendacijas perduoda Gimnazijos vadovams. 4. Atsižvelgdamas į susidariusią ekstremaliąją situaciją, nusprendžia kokias perspėjimo ir informavimo priemones panaudoti Gimnazijos darbuotojų ir mokinių perspėjimui ir informavimui.

5. Duoda nurodymus Gimnazijos darbuotojams (**atvykusiems į aktų salę**), vykdyti Gimnazijos darbuotojų, mokinių ir lankytojų perspėjimą ir informavimą.

6. Esant būtinumui (Gimnazijos vadovo nurodymu), nedarbo metu telefonu informuoja ar iškviečia Gimnazijos atsakingus darbuotojus.

Atsakingų Gimnazijos darbuotojų sąrašas pateiktas **Plano priede Nr. 3**.

Perspėjimo ir informavimo apie įvykį, ekstremalųjį įvykį, ekstremaliąją situaciją kai pavojus kyla už Gimnazijos ribų schema pateikta **Plano priede Nr. 8**.

3.2 VEIKSMŲ KOORDINAVIMAS ĮVYKIŲ METU

Pasirengimo ekstremalioms situacijoms, gelbėjimo ir įvykių pasekmių likvidavimo darbams Gimnazijoje vadovauja ir sprendimus priima **Gimnazijos vadovas. Gimnazijos vadovo veiksmai įvykių metu.**

Įvykus ekstremaliajam įvykiui ar susidarius ekstremaliajai situacijai, Gimnazijos vadovas:

1. Gavęs informaciją apie įvykį nusprendžia dėl:

– mokymo, administravimo darbų ir kitos veiklos Gimnazijoje nutraukimo;

18

Ekstremalių situacijų valdymo planas Kauno „Aušros“ gimnazija

– darbuotojų ir mokinių perspėjimo informavimo ir apsaugos priemonių vykdymo;

– pirminių gelbėjimo ir avarijos likvidavimo darbų organizavimo;

– specialiųjų pajėgų ir tarnybų informavimo ir jų pasitelkimo;

– savivaldybės administracijos ir kitų atsakingų institucijų informavimo;

2. Duoda nurodymus, privalomus vykdyti Gimnazijos darbuotojams:

– nedelsiant nutraukti bet kokią veiklą Gimnazijoje (reikalui esant);

– gresiant cheminiam užterštumui – organizuoti skubų Gimnazijoje esančių žmonių evakavimą, jų transporto priemonių pašalinimą iš teritorijos;

– radiacinės avarijos atveju – neleisti žmonėms išeiti į lauką, evakuoti juos į laikinos priedangos patalpas, skubiai užsandarinant langus ir duris, išdalinti žmonėms vienkartinės veido kaukes, organizuoti radioaktyvių dulkių nuplovimą ir žmonių perrengimą neužterštais drabužiais;

– gaisro atveju – vykdyti darbuotojų ir mokinių evakavimą, organizuoti pirminius gaisro gesinimo darbus;

– uragano atveju – skubiai uždaryti langus ir duris, išjungti elektros energijos tiekimą, sutvirtinti silpnai sutvirtintus objekto statinius;

– suteikti pirmąją pagalbą nukentėjusiems;

– pavojingos užkrečiamos ligos atveju – skubiai hospitalizuoti sergančius žmones, organizuoti darbuotojų medicininį patikrinimą, priklausomai nuo užkrečiamos ligos pobūdžio, atlikti patalpų dezinfekciją.

3. Gimnazijos vadovas visus veiksmus koordinuoja su atvykusiu **gelbėjimo darbų vadovu**, reikalui esant skiria atsakingą asmenį **dirbti gelbėjimo darbų organizavimo štabe**. 4. Kontroliuoja informacijos civilinės saugos sistemos pajėgoms ir valstybinės priežiūros institucijomis teikimą.

5. Organizuoja Gimnazijos materialinių išteklių tikslinį panaudojimą. Materialinių išteklių žinynas pateiktas **Plano priede Nr. 4**.

6. Kreipiasi pagalbos į Civilinės saugos sistemos pajėgas, jeigu nepakanka savų resursų gelbėjimo darbams atlikti.

7. Kai susidariusio ekstremaliojo įvykio ar ekstremaliosios situacijos mastas viršija Gimnazijos darbuotojų galimybes, apie tai pranešama savivaldybės specialiosioms tarnyboms, savivaldybės administracijos Civilinės saugos specialistams ir valstybinės priežiūros institucijoms.

8. Gimnazijos vadovas susidariusio ekstremaliojo įvykio ar ekstremaliosios situacijos atveju, materialinių išteklių telkimo klausimu bendradarbiauja ir koordinuoja savo veiksmus su:

a. b. Kauno m. savivaldybės administracijos direktoriumi, savivaldybės Ekstremaliųjų situacijų komisija (jei ji yra sušaukta) ir Ekstremaliųjų situacijų operacijų centru (jeigu yra aktyvuotas);

b. Kauno m. savivaldybės administracijos Civilinės saugos specialistais;

c. Kauno priešgaisrine gelbėjimo valdyba (Gelbėjimo darbų vadovu);

d. Kauno apskrities vyriausiuoju policijos komisariatu;

e. Greitosios medicinos pagalbos stotimi;

f. Nacionaliniu visuomenės sveikatos centru;

g. Radiacinės saugos centru;

h. Kauno m. avarinėmis tarnybomis.

Įvykus avarijai energetinėse ar komunalinėse sistemose, padariniai šalinami iškviečiant **komunalinių avarinių tarnybų specialistus**.

Ekstremaliųjų įvykių pasekmių šalinimui, pirminių gelbėjimo darbų organizavimui ir koordinavimui **Gimnazijos vadovo sprendimu** gali būti sukviesta **Gelbėjimo darbų valdymo ir koordinavimo grupė (GDVK grupė)**. GDVK grupės sąrašas ir kontaktiniai duomenys

pateikti Plano priede Nr. 3.

GDVK grupė vadovo sprendimu, atsižvelgiant į ekstremalaus įvykio, ar ekstremaliosios situacijos pobūdį, dirbti grupėje gali būti pakviesti kiti Gimnazijos atsakingi darbuotojai. Įvykio, ekstremalaus įvykio Gimnazijoje metu, kai į Gimnaziją atvyksta Civilinės saugos sistemos pajėgos, visi veiksmai ir priimami sprendimai yra derinami su Gelbėjimo darbų vadovu.

Ekstremaliųjų situacijų valdymo ir koordinavimo grupė atlieka šias funkcijas: 1.

pagal kompetenciją įgyvendina Gimnazijos vadovo sprendimus ekstremaliųjų situacijų prevencijos klausimais;

2. pagal kompetenciją renka, analizuoja ir vertina duomenis ir informaciją apie įvyki, ekstremalųjį įvyki, gresiančią ar susidariusią ekstremaliąją situaciją, prognozuoja jų eigą ir mastą, numato civilinės saugos priemones ir gelbėjimo veiksmus;

3. organizuoja Gimnazijos darbuotojų ir mokinių perspėjimą ir informavimą apie įvyki, ekstremalųjį įvyki ar ekstremaliąją situaciją, galimus padarinius, jų šalinimo priemones ir apsisaugojimo nuo ekstremaliosios situacijos būdus;

4. keičiasi informacija su savivaldybės civilinės saugos specialistais ir Civilinės saugos sistemos gelbėjimo darbų vadovu analizuodamas, vertindamas įvykio, ekstremaliojo įvykio ar ekstremaliosios situacijos eigą;

5. organizuoja ir koordinuoja darbuotojų telkimą įvykių, ekstremaliųjų įvykių ar ekstremaliųjų situacijų likvidavimo, padarinių šalinimo, Gimnazijos turto gelbėjimo metu;

20

Ekstremaliųjų situacijų valdymo planas Kauno „Aušros“ gimnazija

6. organizuoja ir koordinuoja materialinių išteklių, kurie gali būti panaudoti įvykiui, ekstremaliajam įvykiui ar ekstremaliajai situacijai likviduoti, padariniams šalinti, Gimnazijos veiklai palaikyti ar atkurti, telkimą;

7. koordinuoja Gimnazijos darbuotojų veiksmus įvykių, ekstremaliųjų įvykių ir ekstremaliųjų situacijų metu;

8. teikia Gimnazijos vadovui pasiūlymus dėl reikiamų žmogiškųjų resursų, finansinių ir kitų materialinių išteklių racionalaus ir veiksmingo panaudojimo ekstremaliosios situacijos padariniams šalinti;

9. savivaldybės administracijos nustatyta tvarka informuoja savivaldybės administracijos direktorių apie gresiantį ar įvykusį įvyki, ekstremalųjį įvyki; 10. registruoja gautą ir perduodamą informaciją apie įvyki, ekstremalųjį įvyki. **Pavojų (kurių rizikos lygis didelis arba labai didelis) likvidavimo, padarinių šalinimo organizavimas ir koordinavimas.**

Atlikus galimų pavojų ir ekstremaliųjų situacijų rizikos analizę (**Plano priedas Nr. 1**), nustatyti galimi pavojai Gimnazijai, kurių rizikos lygis yra didelis arba labai didelis: 1. Gaisras, sproginimas;

2. Labai smarkus vėjas, uraganas;

3. Pavojingos ar ypač pavojingos žmonių užkrečiamos ligos protrūkis ar epidemija;
4. Katastrofinis užtvindymas sugriuvus Kauno HE užtvankai.

Darbu organizavimas ir koordinavimas gaisro, sproginimo Gimnazijoje atveju.

Pirminiai gaisro gesinimo ir gelbėjimo darbai vykdomi vadovaujantis Gimnazijos veiksmų, kilus gaisrui planu.

Gimnazijos Ekstremaliųjų situacijų valdymo ir koordinavimo grupė:

- GDVK grupės nariai, gavę informaciją apie ekstremalių įvykių, atvyksta į grupės darbo vietą (Direktoriaus kabinetą arba nurodytą kitą Gimnazijos vietą);
- Organizuoja ir koordinuoja evakavimo, gaisro likvidavimo, pasekmių šalinimo, gelbėjimo ir kitus neatidėliotinus darbus;
- Apie įvykį praneša Bendrajam pagalbos centrui tel. 112 (atsakingas: pirmas, pamatęs gaisrą arba atsakingas už informacijos priėmimą ir perdavimą);
- Perspėja ir informuoja Gimnazijos darbuotojus ir lankytojus;
- Informuoja Gimnazijos vadovą;
- Skubiai iš incidento vietos ir, esant būtinumui, iš Gimnazijos teritorijos, organizuoja evakavimą į susibūrimo vietą;
- Organizuoja pirmosios medicininės pagalbos suteikimą sužeistiesiems;

21

Ekstremaliųjų situacijų valdymo planas Kauno „Aušros“ gimnazija

- Apie įvykį informuoja Kauno m. savivaldybės administracijos civilinės saugos specialistus;
 - Esant būtinumui, iškviečia elektros tinklų, vandentiekio ir kitas avarines tarnybas; – Esant būtinumui, teikia informaciją incidento likvidavimo štabui apie gaisro aplinkybes (ar nėra degančiose patalpose žmonių, chemiškai ar sproginimui pavojingų medžiagų, radioaktyvių medžiagų), konsultuoja gesinimo darbų vadovą apie degančių patalpų ypatumus, skiria į pagalbą darbuotojus gesinimui ir materialinių vertybių evakavimui; – Esant būtinumui, siunčia Gimnazijos atstovą dirbti priešgaisrinės gelbėjimo tarnybos gelbėjimo darbų organizavimo štabe.
- Civilinės saugos sistemos pajėgos, atvykusios į įvykio vietą, vykdo teisės aktuose jiems numatytas funkcijas.**

Darbu organizavimas ir koordinavimas pavojingų stichinių arba katastrofinių meteorologinių reiškinių atveju.

Gimnazijos Ekstremaliųjų situacijų valdymo ir koordinavimo grupė:

- GDVK grupės nariai, gavę informaciją apie artėjantį pavojingą stichinį arba katastrofinį meteorologinį reiškinį, atvyksta į grupės darbo vietą (direktoriaus kabinetą); – Informuoja darbuotojus apie rekomenduojamas ir numatomas apsaugos priemones. (Tipinės rekomendacijos pateiktos **Plano priede Nr. 11**);
- Vykdo pasirengimo pavojingų stichinių arba katastrofinių meteorologinių reiškinių

darbus (nurodo uždaryti langus ir duris, išjungti nereikalingus elektros prietaisus, automobilių nelaikyti po medžiais ar šalia lengvų konstrukcijų, nesėdėti arti langų, sutvirtinti silpnai sutvirtintus statinius ir kt.);

- Koordinuoja pasirengimo pavojingų stichinių arba katastrofinių meteorologinių reiškinių pasekmių šalinimo, gelbėjimo ir kitus neatidėliotinus darbus;
- Reikalui esant, organizuoja apsaugą kolektyvinės apsaugos vietose;
- Apie pavojingų stichinių arba katastrofinių meteorologinių reiškinių sukeltus padarinius praneša Kauno m. savivaldybės administracijos Civilinės saugos specialistams; – Organizuoja pirmosios medicinos pagalbos suteikimą sužeistiesiems ir, esant būtinybei, iškviečia medikus.

Civilinės saugos sistemos pajėgos vykdo teisės aktuose numatytas funkcijas. Darbų organizavimas ir koordinavimas pavojingos ar ypač pavojingos žmonių užkrečiamos ligos protrūkio ar epidemijos atveju.

Gimnazijos Ekstremaliųjų situacijų valdymo ir koordinavimo grupė:

- GDVK grupės nariai, gavę informaciją apie pavojingos ar ypač pavojingos žmonių užkrečiamos ligos protrūkį Gimnazijoje, atvyksta į grupės darbo vietą (direktoriaus kabinetą);

22

Ekstremaliųjų situacijų valdymo planas Kauno „Aušros“ gimnazija

- Apie ypač pavojingos ligos atvejį Gimnazijoje praneša Bendrajam pagalbos centrui 112 ir Nacionalinio visuomenės sveikatos centrui, kontaktai **Plano priedas Nr. 2.**; – Sukviečia Gimnazijos vadovaujančių darbuotojų pasitarimą (atsakingas: GDVKG vadovas);
 - Skubiai hospitalizuoja sergančius žmones, mokinius (atsakingas: GDVKG vadovas);
 - Organizuoja likusių Gimnazijoje žmonių medicininį patikrinimą;
 - Priklausomai nuo užkrečiamos ligos pobūdžio organizuoja patalpų dezinfekciją; – Diegia kitas infekcijos kontrolės priemones pagal Pasaulinės sveikatos organizacijos rekomendacijas;
- COVID-19 infekcijos valdymo veiksnių rekomendacijos pateiktos **Plano priede Nr. 14.** (Veiksnių valdymui naudoti aktualias redakcijas);
 - Esant būtinybei organizuoti nuotolinius mokymus.

Civilinės saugos sistemos pajėgos vykdo teisės aktuose numatytas funkcijas. Darbų organizavimas ir koordinavimas Katastrofinis užtvindymas sugriuvus Kauno HE užtvankai:

Gimnazijos Ekstremaliųjų situacijų valdymo ir koordinavimo grupė:

- GDVK grupės nariai, gavę informaciją apie ekstremalų įvykį arba išgirdę garsinį signalą susirenka į grupės darbo vietą;
- Seka informacinius pranešimus apie gresiantį užtvindymą per masines informavimo priemones;
- Perspėja ir informuoja Gimnazijos darbuotojus, lankytojus;

- Esant būtinumui iš Gimnazijos teritorijos, organizuoja žmonių evakavimą į saugias zonas;
- Evakuoti materialines vertybes, dokumentaciją iš patalpų, kurioms gresia užtvindymas;
- Turta, kurio negalima išvežti, pernešti į II-III aukšto patalpas, apsaugoti nuo vandens poveikio;
- Organizuoti pastatų užsandarinimą;
- Išjungti elektros, šilumos, vandens tiekimo linijas.
- Informuoja Kauno m. savivaldybės administracijos civilinės saugos specialistus apie esamą padėtį;
- Esant būtinumui organizuoja ir koordinuoja, pasekmių šalinimo, gelbėjimo ir kitus neatidėliotinus darbus;
- Esant būtinumui iškviečia elektros tinklų, vandentiekio ir kitas avarines tarnybas.

4. INFORMACIJOS APIE ĮVYKĮ GAVIMO IR PERDAVIMO TVARKA

Šiame skyriuje pateikiama informacijos perdavimo ir informacijos keitimosi tvarka apie įvykius, ekstremaliuosius įvykius ar susidariusias ekstremaliąsias situacijas su: a. Bendrojo pagalbos centro pareigūnais (**112**);

b. Kauno m. savivaldybės administracijos Civilinės saugos specialistais **tel. 8 687 29307**;

c. Kauno m. savivaldybės Ekstremaliųjų situacijų Operacijų centro darbo grupėmis;

d. Kauno priešgaisrinės gelbėjimo valdybos pareigūnais;

e. Kitų civilinės saugos sistemos pajėgų ir suinteresuotų institucijų pareigūnais. **Už informacijos apie įvykius, ekstremalius įvykius ar susidariusias ekstremaliąsias situacijas perdavimą ir priėmimą Gimnazijoje, atsakingas Direktorės pavaduotoja ūkio reikalams.**

Asmuo, atsakingas už informacijos priėmimą ir perdavimą, valdo informaciją apie įvykusį ekstremalųjį įvykį Gimnazijoje (kaupia, registruoja, apibendrina, pateikia atsakingoms institucijoms, Gimnazijos vadovui) **gresiant įvykiui, įvykio metu, reaguojant į įvykį ir šalinant įvykio pasekmes.**

Informacija apie ekstremalųjį įvykį Gimnazijos teritorijoje savivaldybės administracijai perduodama, kai prognozuojama, kad įvykis gali pasiekti, arba įvykis pasiekia ar viršija Vyriausybės patvirtintus ekstremalaus įvykio kriterijus. Kriterijai pateikti **Plano priede Nr. 14** (Lietuvos Respublikos Vyriausybės 2006 m. kovo 9 d. nutarimu Nr. 241 (Lietuvos Respublikos Vyriausybės 2015 m. spalio 14 d. nutarimo Nr. 1063 redakcija Suvestinė redakcija nuo 2018-02-03)).

Informaciją apie įvykį, ekstremaliąjį įvykį ar ekstremaliąją situaciją Savivaldybės administracijoje priima ir perduoda asmuo, atsakingas už informacijos perdavimą ir priėmimą.

Asmuo, atsakingas už informacijos perdavimą ir priėmimą:

Pirminę informaciją apie įvykį Gimnazijoje nedelsiant **telefonu** pateikia: – Bendrajam pagalbos centrui, telefonu **112** (jei to nepadarė pirmas įvykį pastebėjęs asmuo).

– Kauno m. savivaldybės administracijos Civilinės saugos specialistui **tel. 8 687 29307**.

Apibendrintą informaciją apie įvykį telefonu, faksu ar elektroniniu paštu pateikia: – Kauno m. savivaldybės administracijos Civilinės saugos specialistui **tel. 8 687 29307**. – Kauno m. priešgaisrinei gelbėjimo valdybos Civilinės saugos skyriui (jiems pareikalavus).

24

Ekstremalių situacijų valdymo planas Kauno „Aušros“ gimnazija

- Kitiems Civilinės saugos sistemos subjektams (jiems pareikalavus):
- Kauno m. savivaldybės Ekstremaliųjų situacijų komisijai;
- Kauno m. savivaldybės Ekstremaliųjų situacijų operacijų centrui;
- Radiacinės saugos centrui;
- Nacionaliniam visuomenės sveikatos centrui;
- Aplinkos apsaugos agentūrai;
- Kitiems CSS subjektams.

Atsakingų institucijų ir pareigūnų, kuriems perduodama ir su kuriais keičiamasi informacija, kontaktiniai duomenys pateikti **Plano priede Nr. 2**.

Pateikiami šie duomenys:

- trumpas įvykio, gresiančio ar įvykusio ekstremaliojo įvykio apibūdinimas (laikas, adresas, objektas, informacijos šaltinis, priežastys, prognozė);
- priimti sprendimai, planuojami ar atlikti pirminiai veiksmai;
- esami ir galimi pavojai Gimnazijos darbuotojų, mokinių ir lankytojų gyvybei ar sveikatai, esami ir galimi pavojai Gimnazijos turtui ir aplinkai;
- Gimnazijoje naudojamos darbuotojų ir mokinių apsaugos priemonės, reikalingi materialiniai resursai, iškilusios problemos įvykio likvidavimo metu.

Informacijos keitimosi schema pateikta **Plano priede Nr. 10**.

5. GIMNAZIJOS DARBUOTOJŲ, MOKINIŲ IR LANKYTOJŲ APSAUGA GRESIANT AR SUSIDARIUS ĮVYKIUI

5.1. Gimnazijos darbuotojų, mokinių ir lankytojų evakavimo organizavimas Skubus Gimnazijos evakavimo organizavimas Gimnazijos vadovo ar Gelbėjimo darbų vadovo sprendimu.

Skubus Gimnazijos darbuotojų ir mokinių evakavimas iš **Gimnazijos** vykdomas vadovaujantis **Veiksmų, kilus gaisrui planu** ir evakavimo iš patalpų schemomis. Veiksmų, kilus gaisrui planas ir evakavimo iš patalpų schemos pateiktos **5 ir 6 Plano prieduose**.

Skubus Gimnazijos darbuotojų, mokinių ir lankytojų evakavimas iš **Gimnazijos ir Skyriaus pastatų** vykdomas į darbuotojų susirinkimo vietas – Per tarnybinį išėjimą evakavęsi mokiniai ir gimnazijos darbuotojai renkasi J. Gruodžio g. esančiame šv. Gertrūdos bažnyčios šventoriuje. Per pagrindinį išėjimą evakavęsi mokiniai ir gimnazijos darbuotojai renkasi Laisvės al. Miesto sodo teritorijoje. Susirinkimo vietas pateiktos **Plano priede Nr. 7**.

Esant nepalankios oro sąlygoms mokinių evakavimas vykdomas į J. Gruodžio konservatorija su kuria sudaryta rašytinė sutartis.

Gimnazijos vadovo, jo įgalioto asmens ar Gelbėjimo darbų vadovo sprendimas vykdyti darbuotojų ir mokinių evakavimą iš Gimnazijos pastato perduodamas **Plano 3.2 skyriuje** aprašyta tvarka.

Darbuotojai ir mokiniai, išgirdę žodinį nurodymą „**Skelbiamas skubus evakavimas**“: – saugiai baigia bet kokią veiklą (uždaro langus, išjungia elektros prietaisus, uždaro, bet neužrakina durų, pasiima būtiniausius asmeninius daiktus, klasės mokinių sąrašus); – instruktuoja mokinius apie elgesį evakavimo maršrutuose;

– evakavimo iš pastato planuose nustatytais maršrutais išeina iš pastatų;

– klasių auklėtojai ar mokomo dalyko mokytojai iš klasių išeina paskutiniai, įsitikinę, kad patalpose nelieka nei vieno mokinio;

– administracijos darbuotojai iš patalpų išeina paskutiniai, įsitikinę, kad patalpose nelieka nei vieno darbuotojo, vaiko ar lankytojo;

– į susibūrimo vietą visi vyksta saugiu maršrutu;

– susibūrimo vietoje pagal sąrašą sutikrina mokinius ar pavaldžius darbuotojus; – apie sutikrinimo rezultatus informuoja Gimnazijos vadovus (Gimnazijos direktorių ar pavaduotoją bendrajam ugdymui) arba atvykusį Gelbėjimo darbų vadovą; – vykdo kitus Gimnazijos vadovų ar Gelbėjimo darbų vadovo nurodymus. Skubus Gimnazijos darbuotojų ir mokinių evakavimas iš pastato **į susibūrimo vietas** vykdomas:

26

Ekstremalių situacijų valdymo planas Kauno „Aušros“ gimnazija

– gaisro ar sprogimo pastatuose atveju;

– nustačius ar įtarus, kad patalpose pasklido pavojingos nuodingos medžiagos;

– Gimnazijos teritorijoje aptikus radiacijos šaltinį;

– gavus pranešimą apie teroristinio išpuolio grėsmę;

– įvykus teroristiniam išpuoliui (įkaitų paėmimui);

– sugriuvus pastatams ar atskiroms pastato konstrukcijoms;

– radus sprogmenį Gimnazijos patalpose ar Gimnazijos teritorijoje.

Gimnazijos vadovas, įvertinęs situaciją ir nusprendęs vykdyti darbuotojų ir mokinių evakavimą iš pastatų ar teritorijos, kurioje kyla pavojus Gimnazijos darbuotojams, mokiniams ir lankytojams, vykdo perspėjimą ir informavimą apie vykdomą evakavimą iš patalpų ar pavojingos teritorijos pagal **Plano priede Nr. 9 pateiktą schemą ir vadovaudamasis veiksnių kilus gaisrui planu.**

Darbuotojų ir mokinių evakavimo srautus koridoriuose, laiptinėse, rūbinėse koordinuoja pedagoginis personalas, kuris, paskelbus evakavimą, nedirba su mokinių grupėmis. Šio personalo veiksmams vadovauja ir paskirsto užduotis – **Direktorės pavaduotoja ugdymui.**

Patalpų parengimą evakavimui (įvadinių sklendžių užsikimimą, elektros energijos, šilumos tiekimo išjungimą) organizuoja **Direktorės pavaduotoja ūkiui.**

Už Gimnazijos materialinių vertybių ir svarbių duomenų išsaugojimą paskelbus evakavimą atsakingi darbuotojai, kurie kasdieninėje veikloje disponuoja duomenimis ir materialinėmis vertybėmis. Esant galimybei, materialinės vertybės ir svarbūs duomenys (kompiuterinės laikmenos ar dokumentų bylos) išnešamos į saugią vietą.

Materialinių vertybių ir duomenų apsaugos darbus koordinuoja **Direktorės pavaduotoja ūkiui.**

Evakavimo susibūrimo vietoje organizuojama evakuotų darbuotojų ir mokinių registracija. Už darbuotojų ir mokinių registraciją atsakingai **Direktorės pavaduotojai ugdymui.**

Registracijos duomenys pateikiami darbuotojui, atsakingam už informacijos priėmimą ir perdavimą, arba atvykusiam Gelbėjimo darbų vadovui.

Apie įvykį **informuojami mokinių tėveliai ir globėjai** (atsakingi klasių auklėtojai). **Gimnazijos darbuotojų ir mokinių evakavimo organizavimas Savivaldybės administracijos direktoriaus sprendimu.**

Gyventojų evakavimas savivaldybėje organizuojamas atsižvelgiant į tai, kokio lygio ekstremali situacija susiklostė atitinkamoje teritorijoje. Savivaldybės Gyventojų evakavimo ir priėmimo komisija organizuoja gyventojų evakavimą, priėmimą, laikinų gyvenamųjų patalpų ir gyvybiškai būtinų paslaugų: gyventojų aprūpinimą maistu, geriamuoju vandeniu,

27

Ekstremalių situacijų valdymo planas Kauno „Aušros“ gimnazija

medikamentais, švariais drabužiais ir kitų, suteikimą. Kai gyventojai evakuojami iš vienos savivaldybės į kitą, gyventojų evakavimą organizuoja savivaldybės, iš kurios evakuojami gyventojai, Komisija, o gyventojų priėmimą, laikinųjų gyvenamųjų patalpų ir būtiniausių paslaugų jiems suteikimą – savivaldybės, į kurią evakuojami gyventojai, Komisija.

Gyventojų evakavimui organizuoti savivaldybėje numatyti gyventojų surinkimo, tarpiniai ir priėmimo punktai. Jų struktūra ir įkūrimo vietos numatytos savivaldybės ekstremaliųjų situacijų valdymo plane.

Gyventojų surinkimo punktų paskirtis – surinkti gyventojus ir organizuoti evakavimą.

Gyventojų priėmimo punktų paskirtis – pasitikti atvykstančius gyventojus, suskirstyti juos į grupes ir palydėti iki jiems laikinai suteiktų gyvenamųjų patalpų.

Atsižvelgdamas į ekstremaliosios situacijos sukeltą pavojų gyventojų gyvybei ar sveikatai, galimą ekstremalios situacijos plitimo kryptį, savivaldybės administracijos direktorius, pasirenka gyventojų evakavimo maršrutą ir nustato, per kuriuos gyventojų surinkimo, tarpinius gyventojų evakavimo ir gyventojų priėmimo punktus bus vykdomas gyventojų evakavimas.

Gimnazijos evakavimas administracijos direktoriaus sprendimu būtų vykdomas, jei:

– Gimnazijos teritorijai grėstų pavojingo lygio užterštumas nuodingomis medžiagomis avarijos pavojingame objekte, ar avarijos transportuojant pavojingus krovinius atveju; – Gimnazijos teritorijai grėstų pavojingo lygio užterštumas radioaktyviomis medžiagomis branduolinės avarijos branduoliniuose objektuose atveju;

– Aptikus galingą sprogmenį šalia Gimnazijos.

Priklausomai nuo ekstremaliosios situacijos pobūdžio, Gimnazijos evakavimas administracijos direktoriaus sprendimu būtų vykdomas pėsčiomis ar savivaldybės administracijos pateiktu transportu.

Gimnazijos vadovui tikslus evakavimo maršrutas, kryptis ir laikina apgyvendinimo vieta bus nurodyta savivaldybės administracijos direktoriaus sprendime vykdyti evakavimą.

Gimnazijos vadovas, gavęs (sužinojęs iš masinių informacijos priemonių) apie Kauno m. administracijos direktoriaus sprendimą vykdyti evakavimą iš Gimnazijos teritorijos, atsižvelgdamas į šio Plano nuostatas ir į esamą padėtį, nurodo:

1. Stabdyti bet kokią Gimnazijos veiklą.
2. Parengti Gimnazijos pastatus ir teritoriją evakavimui (atjungti elektros, šilumos energijos, vandens, dujų tiekimą, imtis priemonių teritorijos pastatų, patalpų saugumo užtikrinimui).
3. Organizuoti svarbių dokumentų ir materialinių vertybių evakavimą.

28

Ekstremalių situacijų valdymo planas Kauno „Aušros“ gimnazija

4. Evakuotis į susibūrimo vietą ir atlikti darbuotojų ir mokinių registraciją. 5. Maršrutą ir savivaldybės gyventojų surinkimo punktą, į kurį bus vykdomas evakavimas.

6. Kaip, ir koku transportu bus vykdomas evakavimas (pėsčiomis, savivaldybės administracijos pateiktu transportu).

7. Asmenis, atsakingus **už saugų mokinių evakavimą iš pastatų ir evakavimo maršrutuose**.

8. Asmenis, atsakingus už laikinoje apgyvendinimo vietoje vykdomą mokinių registraciją.

Gimnazijos parengimo evakavimui ir darbuotojų evakavimo darbus organizuoja ir koordinuoja (nustato reikalingą personalą, telkia materialinius išteklius, renka ir perduoda informaciją) Gimnazijos Gelbėjimo darbų valdymo ir koordinavimo grupė.

5.2. Aprūpinimo asmeninės apsaugos priemonėmis organizavimo tvarka

Didelių pramoninių avarių ar kitų nelaimių atvejais žmonėms apsaugoti yra naudojamos asmeninės apsaugos priemonės. Šių priemonių paskirtis – apsaugoti žmones nuo radioaktyviųjų ar cheminių medžiagų, kad jos nepatektų į kvėpavimo takus ir ant odos.

Asmeninės apsaugos priemonės, kurios būtų naudojamos darbuotojų apsaugai ekstremaliųjų situacijų metu Gimnazija neturi.

Asmeninių apsaugos priemonių įsigijimas planuojamas Gimnazijos Ekstremaliųjų situacijų prevencijos priemonių plane. Už šių priemonių įsigijimą atsakingas **Gimnazijos vadovas**.

Už asmeninių apsaugos priemonių įsigijimo, išdavimo organizavimą gresiant ar

susidarius ekstremaliajai situacijai atsakinga– **Direktorės pavaduotoja ūkiui**. Rekomendacijos, kaip pasigaminti ir naudoti marlės-vatos ar vien marlės kaukę, pateiktos **Plano priede Nr. 12**.

5.3. Kolektyvinės apsaugos statiniai ir jų panaudojimo galimybės

Gimnazijos patalpos numatomos panaudoti, kaip kolektyvinės apsaugos patalpos, ekstremaliųjų situacijų atvejais.

Gimnazijos darbuotojų ir mokinių apsauga **kolektyvinės apsaugos vietoje** vykdoma:

– Esant uragano pavojui;

29

Ekstremalių situacijų valdymo planas Kauno „Aušros“ gimnazija

– Esant radiacinės taršos grėsmei (vadovaujantis Priešgaisrinės apsaugos ir gelbėjimo departamento, Kauno m. savivaldybės administracijos, Radiacinės saugos centro specialistų rekomendacijomis);

– Esant kitoms grėsmėms (vadovaujantis civilinės saugos sistemos atsakingų institucijų rekomendacijomis):

– Esant kitoms grėsmėms, **Gimnazijos vadovo arba Kauno m. savivaldybės administracijos direktoriaus sprendimu**.

Gimnazijos Darbuotojai ir mokiniai, gavę nurodymą slėptis, saugiai baigia bet kokią veiklą ir vyksta į nurodytą kolektyvinės apsaugos vietą ir vykdo Gimnazijos vadovų nurodymus. Darbuotojų ir mokinių, atvykusių į kolektyvinės apsaugos vietą, priėmimą, laikiną apsaugą, medicinos ir kitos pagalbos teikimą organizuoja ir koordinuoja **Gimnazijos Gelbėjimo darbų valdymo ir koordinavimo grupės nariai**.

Dėl ilgalaikio Gimnazijos darbuotojų ir mokinių apsaugos organizavimo ir tolesnių veiksmų, **Gimnazijos vadovas** kreipiasi į savivaldybės ekstremaliųjų situacijų operacijų centro koordinatorių ar į **Kauno miesto savivaldybės administracijos Civilinės saugos specialistus**. (Kontaktai pateikti **Plano priede Nr. 2**.)

Patalpas parengti ir naudoti gyventojų, darbuotojų ir mokinių apsaugai nurodo **Gimnazijos vadovas arba jo įgaliotas asmuo**. Kolektyvinės apsaugos patalpų paskirtis nurodyta **Plano priede Nr. 13**.

Už patalpų parengimą laikinai apgyvendinti gyventojus, reikalingų medžiagų pateikimą, sandarinimo darbų organizavimą ir koordinavimą **atsakinga– Direktorės pavaduotoja ūkiui**.

Patalpų parengimo ir sandarinimo darbus vykdo Gimnazijos darbuotojai.

Kauno m. savivaldybės Gyventojų evakavimo ir priėmimo komisija organizuoja nukentėjusių gyventojų aprūpinimą maistu ir pirmo būtinumo priemonėmis bei jų maitinimą.

5.4. Pirmosios pagalbos teikimo darbuotojams, vaikams, nukentėjusiems įvykių

Gimnazijos darbuotojams keliami reikalavimai, kad kasdieniniame darbo režime ar susidariusių įvykių, ekstremaliųjų įvykių ar ekstremaliosios situacijos atveju sugebėtų ir būtų pasirengę suteikti pirmąją medicinos pagalbą nukentėjusiems bendradarbiams, bei mokiniams.

Gimnazijoje yra – 6 vnt. pirmos pagalbos rinkinių. Pedagoginis personalas turi **pirmos pagalbos** teikimo pažymėjimus.

Esant rimtesniam sužeidimui kviečiami medikai bendruoju pagalbos telefonu 112.

6. GRESIANČIŲ AR ĮVYKUSIŲ ĮVYKIŲ LIKVIDAVIMO IR JŲ PADARINIŲ ŠALINIMO ORGANIZAVIMAS IR KOORDINAVIMAS

Vadovaujantis Priešgaisrinės apsaugos ir gelbėjimo departamento prie Vidaus reikalų ministerijos direktoriaus 2010 m. balandžio 19 d. įsakymu Nr. 1-134 (Priešgaisrinės apsaugos ir gelbėjimo departamento prie Vidaus reikalų ministerijos 2019 m. gegužės 1 d. įsakymo Nr. 1-37 redakcija) patvirtintais kriterijais ūkio subjektams ir kitoms įstaigoms, kurių vadovai turi organizuoti ekstremaliųjų situacijų valdymo planų rengimą, derinimą ir tvirtinimą, ir ūkio subjektams, kurių vadovai turi sudaryti ekstremaliųjų situacijų operacijų centrą, Įmonė nesudaro Ekstremaliųjų situacijų operacijų centro, organizuojantį ir koordinuojantį ekstremaliųjų situacijų valdymą ir užtikrinantį ekstremaliųjų situacijų komisijos priimtų sprendimų įgyvendinimą bei nesteigia avarijų likvidavimo darbus atliekančių padalinių, todėl šio Plano skyriaus nerengia

7. SAVIVALDYBĖS EKSTREMALIŲJŲ SITUACIJŲ VALDYMO PLANE NURODYTŲ UŽDUOČIŲ VYKDYMO ORGANIZAVIMAS

7.1. Savivaldybės ekstremaliųjų situacijų valdymo plane nurodyto ūkio subjekto, kitos Gimnazijos, kurių turimų materialinių išteklių teikimas ekstremaliųjų situacijų atvejais yra tikslingas, užduotys

Gimnazija Kauno m. savivaldybės ekstremaliųjų situacijų valdymo plane, nėra įtrauktas, kaip ūkio subjektas, kurio turimų materialinių išteklių teikimas yra tikslingas ekstremaliųjų situacijų atvejais.

Kitokių užduočių, susijusių su reagavimu gresiančių ir (ar) susidariusių ekstremaliųjų situacijų atvejais, šalinant ekstremaliųjų situacijų padarinius, savivaldybės ekstremaliųjų situacijų valdymo plane nėra numatyta..

7.2. Gimnazijos darbuotojų veiksmai, gavus savivaldybės administracijos direktoriaus reikalavimą dėl savivaldybės ekstremaliųjų situacijų valdymo plane nurodytų užduočių vykdymo ir (ar) turimų materialinių išteklių teikimo, pagal pasirašytas sutartis

Kauno m. savivaldybės Ekstremaliųjų situacijų valdymo plane su Gimnazija sutarčių nėra sudaryta.

31

Ekstremaliųjų situacijų valdymo planas Kauno „Aušros“ gimnazija

7.3. Gimnazijos darbuotojų veiksmai, gavus iš savivaldybės administracijos direktoriaus nurodymą Gimnazijai priklausančias (valdomas) patalpas, statinius pritaikyti gyventojų kolektyvinei apsaugai

Kauno m. savivaldybės ekstremaliųjų situacijų plane numatyta, jog Ekstremaliųjų situacijų atvejais nukentėjusieji būtų laikinai apgyvendinti Gimnazijos patalpose. Kauno m. ESVP Gimnazijoje numatyta priimti gyventojus ir esant poreikiu juos apgyvendinti Gimnazijos patalpose.

Patalpas parengti ir naudoti gyventojų, darbuotojų ir lankytojų apsaugai nurodo **Gimnazijos vadovas arba jo įgaliotas asmuo**. Kolektyvinės apsaugos patalpų paskirtis nurodyta **Plano priede Nr. 13**.

Už patalpų parengimą laikinai apgyvendinti gyventojus, reikalingų medžiagų pateikimą, sandarinimo darbų organizavimą ir koordinavimą atsakinga – **Direktorės pavaduotoja ūkiui**. Patalpų parengimo ir sandarinimo darbus vykdo Gimnazijos darbuotojai.

Kauno m. savivaldybės Gyventojų evakavimo ir priėmimo komisija organizuoja nukentėjusių gyventojų aprūpinimą maistu ir pirmo būtinumo priemonėmis bei jų maitinimą.

8. VEIKLOS TĘSTINUMO UŽTIKRINIMAS

8.1. Svarbiausios veiklos sritys, kurios įvykių, ekstremaliųjų įvykių ir ekstremaliųjų situacijų metu būtų vykdomos nepertraukiamai, ir veiksmai, kurie būtini užtikrinant nepertraukiamą svarbiausių funkcijų vykdymą

Ekstremaliųjų įvykių ir ekstremaliųjų situacijų metu nutrūkus vaikų ugdymo paslaugų teikimui, savivaldybės administracijos direktorius organizuoja jų atnaujinimą. Prireikus organizuoti materialinių išteklių, reikalingų būtiniams gyvenimo sąlygoms atkurti, telkimą, aktyvuojamas savivaldybės ESOC.

Susidarius ekstremaliajai situacijai, vaikų ugdymo paslaugų teikimo tikslas –

organizuoti vaikų ugdymo, siekiant sudaryti būtiniausias gyvenimo sąlygas ir išvengti užkrečiamųjų ligų protrūkio. Būtiniausios teikiamos paslaugos yra: priešmokyklinis ugdymas, pradinis, pagrindinis ir vidurinis ugdymas. Už Gimnazijos veiklos nepertraukiamą veiklą atsakingas **Gimnazijos vadovas**.

Užtikrinant nepertraukiamą svarbiausių funkcijų vykdymą ekstremalių situacijų metu ugdymą galima vykdyti ir nuotoliniu būdu.

8.2. Numatyti minimalūs žmogiškieji ir materialiniai ištekliai, kurie reikalingi vykdant svarbiausias funkcijas ir veiksmus

Ekstremaliųjų situacijų atvejais neatidėliotiniems darbams atlikti, ekstremaliosioms situacijoms likviduoti ir jų padariniams šalinti, Gimnazijoje bus naudojami turimi materialiniai ištekliai ir Gimnazijos žmogiškieji ištekliai.

Savivaldybės lygio ekstremaliosios situacijos atveju, savivaldybės ekstremaliosios situacijos operacijų vadovui ar gelbėjimo darbų vadovui nustačius, kiek ir kokių papildomų materialinių išteklių reikia neatidėliotiniems darbams atlikti, savivaldybės lygio ekstremaliajai situacijai likviduoti ir jos padariniams šalinti, savivaldybės institucijų ir įstaigų, ūkio subjektų veiklai palaikyti ir atkurti, ūkio subjektai, kurių steigėja yra savivaldybė, savivaldybės administracijos direktoriaus rašytiniu reikalavimu teikia materialinius išteklius gelbėjimo darbų vadovui arba savivaldybės ekstremaliosios situacijos operacijų vadovui į savivaldybės administracijos direktoriaus nurodytą vietą. Neatidėliotinais atvejais, kai kyla didelis pavojus gyventojų gyvybei, sveikatai, turtui ar aplinkai, savivaldybės administracijos direktoriaus rašytiniu reikalavimu turimus materialinius išteklius gelbėjimo darbų vadovui ar operacijų vadovui į savivaldybės administracijos direktoriaus nurodytą vietą teikia pagal poreikį.

8.3. Nustatytos veiklos sritys ir veiksmai, kurių vykdymas įvykių, ekstremaliųjų įvykių ir ekstremaliųjų situacijų metu gali būti laikinai nutrauktas arba apribotas

Nustatyti veiklos sritys ir veiksmus, kurių vykdymas įvykių, ekstremaliųjų įvykių ir ekstremaliųjų situacijų metu gali būti laikinai nutrauktas arba apribotas Gimnazijoje vertinimą. Ekstremaliųjų situacijų atvejais, Gimnazija laikinai gali sustabdyti neformalųjį mokymą. Įmonėje ekstremaliųjų situacijų padarinių šalinimo darbus koordinuoja ir organizuoja **Gimnazijos gelbėjimo darbų valdymo ir koordinavimo grupė**.

9. BAIGIAMOSIOS NUOSTATOS

Patvirtinto ir atnaujinto plano kopija ir (ar) skaitmeninė jo versija siunčiama Kauno m. savivaldybės administracijos direktoriui ne vėliau kaip per 10 darbo dienų nuo plano patvirtinimo ar atnaujinimo.

Plano tikslinimas – plane esančios informacijos pakeitimas ir (ar) papildymas. Ilgainiui gali keistis ūkio subjekto, kitos Gimnazijos darbuotojai, jų telefonų numeriai, materialinių išteklių suvestinėse, schemose pateikti duomenys ir t. t. Tikslinimo procedūra atliekama ne rečiau kaip vieną kartą per metus. Patikslinto plano kopijos (plano išrašai) išsiunčiamos į planą įtrauktoms institucijoms;

Plano atnaujinimas – procesas, kai planas yra peržiūrimas iš esmės. Jį rekomenduojama atlikti vieną kartą per 3 metus arba anksčiau, atsižvelgiant į Įmonės, kitos Gimnazijos civilinės saugos sistemos parengčiai užtikrinti įtaką turinčius veiksnius (pvz., įvykus įvykiui, po civilinės saugos pratybų, atsiradus naujiems pavojams, pasikeitus civilinę saugą reglamentuojantiems teisės aktams, pertvarkius ar modernizavus įrenginius, technologinius procesus ar įvykus kitiems pokyčiams, didinantiems galimų įvykių riziką ir mažinantiems darbuotojų saugumą). Plano atnaujinimai turi būti suderinti su institucijomis, įtrauktomis į planą. Patvirtinto plano kopijos (plano išrašai) išsiunčiamos į planą įtrauktoms institucijoms.

Kauno „Aušros“ gimnazija
Laisvės al. 95, 44292 Kaunas

EKSTREMALIŲJŲ SITUACIJŲ VALDYMO PLANO

PRIEDAI

I.BENDROSIOS NUOSTATOS**1.1. Rizikos analizės tikslas**

Kauno „Aušros“ gimnazijos (toliau – Gimnazija), galimų pavojų ir ekstremaliųjų situacijų rizikos analizė atlikta vadovaujantis metodinėmis rekomendacijomis (toliau – Rekomendacijos), patvirtintomis Priešgaisrinės apsaugos ir gelbėjimo departamento prie Vidaus reikalų ministerijos direktoriaus 2011 m birželio 2 d. įsakymu Nr. 1-189.

Galimų pavojų ir ekstremaliųjų situacijų rizikos analizės (toliau – rizikos analizė) tikslas – nustatyti galimus pavojus, įvertinti ekstremaliųjų situacijų rizikos (toliau – rizika) lygį ir numatyti rizikos valdymo priemones: sumažinti galimų pavojų kilimo tikimybę, galimus padarinius ir pagerinti didelės rizikos ekstremaliųjų įvykių ir ekstremaliųjų situacijų valdymo galimybes.

1.2. Rizikos analizės etapai

Rizikos analizė buvo atlikta šiais etapais:

1. Nustatyti galimi pavojai.
2. Atliktas rizikos vertinimas.
3. Nustatytas rizikos lygis ir jos priimtumas (priimtina ar nepriimtina).

Buvo taikyti praktikoje naudojami kiekybiniai ir kokybiniai rizikos vertinimo metodai ir kriterijai.

Duomenys, gauti atlikus rizikos analizę, bus naudojami:

1. Rengiant Gimnazijos Ekstremaliųjų situacijų prevencijos priemonių

planą. 2. Rengiant Gimnazijos Ekstremaliųjų situacijų valdymo planą.

1.2. Pagrindinės sąvokos

Rekomendacijose vartojamos sąvokos atitinka Lietuvos Respublikos civilinės saugos įstatyme (Žin., 1998, Nr. 115-3230; 2009, Nr. 159-7207) ir kituose teisės aktuose vartojamas sąvokas.

Galimų pavojų ir ekstremaliųjų situacijų rizikos analizė – tai procedūrų sistema, skirta galimų pavojų ir ekstremaliųjų situacijų rizikos šaltinių nustatymui bei įvertinimui.

Galimas pavojus – objektas ar reiškinys, esant tam tikroms aplinkybėms galintis kelti grėsmę gyventojų gyvybei ar sveikatai, turtui ir (arba) aplinkai.

Rizika – tikimybė įvykio, galinčio įvykti per tam tikrą laiko tarpą, ir turėti nepageidaujamų pasekmių gyventojų gyvybei ar sveikatai, turtui ir (arba) aplinkai. **Rizikos lygis** – tai santykinė rizikos lygio išraiška, nustatyta rizikos vertintojų bendra nuomone, kuri parodo, kiek vienas rizikos šaltinis pavojingesnis kitų atžvilgiu.

37

Ekstremaliųjų situacijų valdymo planas Kauno „Aušros“ gimnazija

Priimtina rizika – rizikos lygis, dėl kurio nebūtina numatyti prevencijos priemonių ir jų valdymo.

Labai didelė ar didelė rizika – rizikos lygis, dėl kurio reikėtų atkreipti dėmesį ir sustiprinti pasirengimą ekstremaliosioms situacijoms bei numatyti prevencines priemones joms išvengti.

II. GALIMŲ PAVOJŲ NUSTATYMAS

Galimi pavojai nustatyti remiantis moksliniais, statistiniais, istoriniais duomenimis, specialistų ir ekspertų vertinimais, Lietuvos ir kitų šalių patirtimi, analizuojamos aplinkos apžiūra, įvykių modeliavimu, taip pat Ekstremaliųjų įvykių kriterijais, patvirtintais Lietuvos Respublikos Vyriausybės 2006 m. kovo 9 d. nutarimu Nr. 241 (Lietuvos Respublikos Vyriausybės 2011 m. rugpjūčio 24 d. nutarimo Nr. 988 redakcija).

Galimas pavojus suprantamas kaip galimų įvykių, ekstremaliųjų įvykių, ekstremaliųjų situacijų keliama grėsmė Gimnazijos darbuotojų, mokinių gyvybei ar sveikatai, turtui ir (arba) aplinkai.

Pirmiausia nustatyti visi galimi gamtiniai ir žmogaus veiklos sukelti pavojai, kurie gali kilti Gimnazijoje:

1. Dėl geografinės padėties.
2. Dėl atliekamų technologinių procesų ar gedimų.
3. Dėl darbuotojo klaidos (žmogiškasis veiksnys).
4. Dėl pastato (-ų) projektavimo, konstrukcijų ar įrenginių (fizinis veiksnys). Toliau nustatyti pavojai, kurie gali kilti už Gimnazijos ribų, bet turėti padarinių (poveikį) darbuotojų ar

mokinių gyvybei ar sveikatai, turtui, aplinkai, Gimnazijos veiklos tęstinumui.

Nustatyti galimi pavojai surašyti į 1 lentelę, nurodyta jų padarinių (poveikio) zona, galimas išplitimas, pateiktos jų kilimo priežastys (kodėl ir kaip jie gali kilti) užpildytos 8 lentelės 1 ir 2 skiltys.

*Ekstremalių situacijų valdymo planas Kauno „Aušros“
gimnazija*

NUSTATYTŲ GALIMŲ PAVOJŲ APIBŪDINIMAS

1 lentelė

Eil. Nr.	Nustatytas galimas pavojus	Nustatytas padarinių galimas
Pavojai, kurie gali kilti Gimnazijoje		
1.	Gaisras, sproginimas	Gimnazijos teritorija

2.	Pavojingos ar ypač pavojingos užkrečiamos ligos protrūkis ar epidemija	Gimnazijos gyven
3.	Grasvinimas įvykdyti teroro aktą (sprogmuo, pavojinga medžiaga)	Gimnazijos teritorija
4.	Mokyklos pastatų ar atskirų konstrukcijų dalinis sugriovimas	Gimnazijos teritorija
5.	Teroro aktas, pavojingas radinys	Gimnazijos teritorija
6.	Streikai	Gimnazijos teritorija
Pavojai, kurie gali kilti už Gimnazijos ribų		
7.	Pavojingi meteorologiniai reiškiniai (labai smarkus vėjas, uraganas)	Gimnazijos teritorija

8.	Katastrofinis užtvindymas, sugriuvus Kauno HE užtvankai	Gimnazijos teritorija
9.	Teritorijos ir patalpų užteršimas pavojingomis cheminėmis medžiagomis	Gimnazijos teritorija
10.	Teritorijos ir patalpų užteršimas radioaktyviomis medžiagomis	Gimnazijos teritorija
11.	Elektros energijos tiekimo nutraukimas	Gimnazijos teritorija
12.	Geriamojo vandens tiekimo nutraukimas	Gimnazijos teritorija
13.	Elektroninių ryšių teikimo sutrikimas ir (ar) gedimai	Gimnazijos teritorija

39

Ekstremalių situacijų valdymo planas Kauno „Aušros“ gimnazija

III. RIZIKOS VERTINIMAS

Šiame etape analizuojama nustatytų galimų pavojų tikimybė ir galimi padariniai (poveikis).

Kiekvieno nustatyto galimo pavojaus tikimybė (T) vertinama balais pagal Rekomendacijose pateiktus galimo pavojaus tikimybės įvertinimo kriterijus (2 lentelė). Galimo pavojaus tikimybės vertinimas balais įrašomas į 8 lentelės 3 skiltį.

GALIMO PAVOJAUS TIKIMYBĖS (T) ĮVERTINIMO KRITERIJAI

2 lentelė

Galimo pavojaus tikimybės (T) įvertinimas	Galimo pavojaus tikimybės lygis	Vertinimo balai
Gali įvykti dažniau negu kartą per metus	labai didelė tikimybė	5
Gali įvykti kartą per 1–10 metų	didelė tikimybė	4
Gali įvykti kartą per 10–50 metų	vidutinė tikimybė	3
Gali įvykti kartą per 50–100 metų	maža tikimybė	2
Gali įvykti rečiau negu kartą per 100 metų	labai maža tikimybė	1

Nustačius galimo pavojaus tikimybę (T), analizuojami jo padariniai (poveikis) (P)

Gimnazijai

1. Mokinių, darbuotojų, lankytojų gyvybei ir sveikatai (P1).
2. Turtui ir aplinkai (P2).
3. Veiklos tęstinumui (P3).

Nustatomas galimas nukentėjusiųjų: žuvusiųjų, sužeistųjų, evakuotinių mokinių, darbuotojų, lankytojų skaičius. Šie duomenys įrašomi į 3 lentelės 2 skiltį.

Nustatomi ir 4 bei 5 lentelėse aprašomi:

1. Galimi padariniai (poveikis) turtui ir numatomi nuostoliai.
2. Galima aplinkos tarša, galimi padariniai (poveikis) aplinkai ir numatomi nuostoliai.

Įvertinami ir 6 lentelėje aprašomi galimi padariniai (poveikis) Gimnazijos veiklos tęstinumui, numatoma galimų padarinių (poveikio) trukmė.

40

Ekstremalių situacijų valdymo planas Kauno „Aušros“ gimnazija

GALIMŲ PAVOJŲ PADARINIAI (POVEIKIS) MOKINIŲ, DARBUOTOJŲ, LANKYTOJŲ GYVYBEI IR SVEIKATAI (P1)

3 lentelė

Nustatytas galimas pavojus	Galimų nukentėti mokinių, darbuotojų ir lankytojų skaičius (žuvusiųjų ir (ar) sužeistųjų, ir (ar) evakuotinių mokinių, darbuotojų ir lankytojų)
Pavojai, kurie gali kilti Gimnazijoje	
Gaisras, sproginimas	Žuvo ne daugiau kaip 5 mokiniai, darbuotojai ar lankytojai ir (ar) sužalota nuo 5 iki 10 mokinių, darbuotojų ar lankytojų, ir (ar) nuo 50 iki 100 darbuotojų ar lankytojų evakuota
Pavojingos ar ypač pavojingos žmonių užkrečiamos ligos protrūkis ar epidemija	Žuvo ne daugiau kaip 5 mokiniai, darbuotojai ar lankytojai ir (ar) sužalota nuo 5 iki 10 mokinių, darbuotojų ar lankytojų, ir (ar) nuo 50 iki 100 mokinių, darbuotojų ar lankytojų evakuota
Grasvinimas įvykdyti teroro aktą (sprogmuo, pavojinga medžiaga)	iki 50 mokinių, darbuotojų ar lankytojų evakuota
Gimnazijos pastato ar atskirų konstrukcijų dalinis sugriovimas	Sužaloti 1–5 mokiniai, darbuotojai ar lankytojai ir (ar) iki 50 mokinių, darbuotojų ar lankytojų evakuota

Teroro aktas, pavojingas radinys	Sužaloti 1–5 mokiniai, darbuotojai ar lankytojai ir (ar) iki 50 mokinių, darbuotojų ar lankytojų evakuota
Streikai	Žuvusiųjų, sužeistųjų nėra ir (ar) mokinių, darbuotojų ar lankytojų evakuoti nereikia
Pavojai, kurie gali kilti už Gimnazijos ribų	
Pavojingi meteorologiniai reiškiniai (labai smarkus vėjas, uraganas)	Sužaloti 1–5 mokiniai, darbuotojai ar lankytojai ir (ar) iki 50 mokinių, darbuotojų ar lankytojų evakuota
Katastrofinis užtvindymas, sugriuvus Kauno HE užtvankai	Žuvusiųjų, sužeistųjų nėra ir (ar) daugiau nei 200 mokinių, darbuotojų ar lankytojų evakuota
Teritorijos ir patalpų užteršimas pavojingomis cheminėmis medžiagomis	Žuvo ne daugiau kaip 5 mokiniai, darbuotojai ar gyventojai ir (ar) sužalota nuo 5 iki 10 mokinių, darbuotojų ar lankytojų, ir (ar) nuo 50 iki 100 mokinių, darbuotojų ar lankytojų evakuota
Teritorijos ir patalpų užteršimas radioaktyviomis medžiagomis	Nuo 50 iki 100 mokinių, darbuotojų ar lankytojų evakuota
Elektros energijos tiekimo nutraukimas	Žuvusiųjų, sužeistųjų nėra ir (ar) mokinių, darbuotojų ar lankytojų evakuoti nereikia

41

Ekstremalių situacijų valdymo planas Kauno „Aušros“ gimnazija

Nustatytas galimas pavojus	Galinių nukentėti mokinių, darbuotojų ir lankytojų skaičius (žuvusiųjų ir (ar) sužeistųjų, ir (ar) evakuotinių mokinių, darbuotojų ir lankytojų)
Geriamojo vandens tiekimo nutraukimas	Žuvusiųjų, sužeistųjų nėra ir (ar) mokinių, darbuotojų ar lankytojų evakuoti nereikia
Elektroninių ryšių teikimo sutrikimas ir (ar) gedimai	Žuvusiųjų, sužeistųjų nėra ir (ar) mokinių, darbuotojų ar lankytojų evakuoti nereikia

GALIMŲ PAVOJŲ PADARINIAI (POVEIKIS) TURTUI (P2)

4 lentelė

Nustatytas galimas pavojus	Galimi padariniai (poveikis) turtui	Numatomi nuostoliai
Pavojai, kurie gali kilti Gimnazijoje		
Gaisras, sprogimas	Sugriautos pastato konstrukcijos, aplietos patalpos, sugadintas inventorių	Gimnazijai – nuo 30 iki 40 proc. turto vertės

Pavojingos ar ypač pavojingos žmonių užkrečiamos ligos protrūkis ar epidemija	Sugadintas inventorių atliekant patalpų dezinfekciją	Gimnazijai – mažiau nei 5 proc. turto vertės
Grasėjimas įvykdyti teroro aktą (sprogmuo, pavojinga medžiaga)	Sugadintas inventorių vykdant sprogsmens, pavojingos medžiagos paiešką	Gimnazijai – mažiau nei 5 proc. turto vertės
Mokyklos pastato ar atskirų konstrukcijų dalinis sugriovimas	Sugriautos pastato konstrukcijos sunaikintas, sugadintas inventorių	Gimnazijai – nuo 5 iki 10 proc. turto vertės
Teroro aktas, pavojingas radinys	Sugadinti pastatai, inventorių likviduojant teroro akto pasekmes	Gimnazijai – mažiau nei 5 proc. turto vertės
Streikai	Poveikis turtui nežymus	Gimnazijai – mažiau nei 5 proc. turto vertės
Pavojai, kurie gali kilti už Gimnazijos ribų		
Pavojingi, stichiniai arba katastrofiniai meteorologiniai reiškiniai (labai smarkus vėjas, uraganas)	Sugriautos pastato konstrukcijos sunaikintas, sugadintas inventorių	Gimnazijai – nuo 5 iki 10 proc. turto vertės
Katastrofinis užtvindymas, sugriuvus Kauno HE užtvankai	Sunaikintas, sugadintas inventorių	Gimnazijai – nuo 10 iki 30 proc. turto vertės

Ekstremalių situacijų valdymo planas Kauno „Aušros“ gimnazija

Nustatytas galimas pavojus	Galimi padariniai (poveikis) turtui	Numatomi nuostoliai
Teritorijos ir patalpų užteršimas pavojingomis cheminėmis medžiagomis	Sugadintas inventorių atliekant patalpų švarinimą	Gimnazijai – nuo 5 iki 10 proc. turto vertės
Teritorijos ir patalpų užteršimas radioaktyviomis medžiagomis	Sugadintas inventorių atliekant patalpų deaktyvaciją	Gimnazijai – nuo 10 iki 30 proc. turto vertės
Elektros energijos tiekimo nutraukimas	Sugadintas inventorių	Gimnazijai – mažiau nei 5 proc. turto vertės
Geriamojo vandens	Reikšmingo poveikio turtui nėra	Gimnazijai – mažiau nei 5

tiekimu nutraukimas		proc. turto vertės
Elektroninių ryšių teikimo sutrikimas ir (ar) gedimai	Reikšmingo poveikio turtui nėra	Gimnazijai – mažiau nei 5 proc. turto vertės

GALIMŲ PAVOJŲ PADARINIAI (POVEIKIS) APLINKAI (P2)

5 lentelė

Nustatytas galimas pavojus	Galima oro tarša	Galima paviršinio ir (ar) požeminio vandens tarša	Galima grunto tarša	Galimi padariniai (poveikis) gamtinei aplinkai	Numatomi nuostoliai
Pavojai, kurie gali kilti Gimnazijoje					
Gaisras, sproginimas	Ribota	Ribota	Ribota	Riboti	Gimnazijai nuo 5 iki 10 proc. turto vertės
Pavojingos ar ypač pavojingos žmonių užkrečiamos ligos protrūkis ar epidemija	Nėra	Nėra	Nėra	Nėra	Gimnazijai mažiau nei 5 proc. turto vertės
Grasvinimas įvykdyti teroro aktą (sprogmuo, pavojinga medžiaga)	Nėra	Nėra	Nėra	Nėra	Gimnazijai mažiau nei 5 proc. turto vertės
Mokyklos pastato ar atskirų konstrukcijų	Nėra	Nėra	Nėra	Nėra	Gimnazijai mažiau nei 5 proc. turto vertės

43

Ekstremalių situacijų valdymo planas Kauno „Aušros“ gimnazija

Nustatytas galimas pavojus	Galima oro tarša	Galima paviršinio ir (ar) požeminio vandens tarša	Galima grunto tarša	Galimi padariniai (poveikis) gamtinei aplinkai	Numatomi nuostoliai
dalinis sugriovimas					
Teroro aktas, pavojingas	Nėra	Nėra	Nėra	Nėra	Gimnazijai mažiau nei 5 proc.

radinys					turto vertės
Streikai	Nėra	Nėra	Nėra	Nėra	Gimnazijai mažiau nei 5 proc. turto vertės
Pavojai, kurie gali kilti už Gimnazijos ribų					
Pavojingi meteorologiniai reiškiniai (labai smarkus vėjas, uraganas)	Nėra	Nėra	Nėra	Medžių, augalų sužalojimas, sunaikinimas	Gimnazijai mažiau nei 5 proc. turto vertės
Katastrofinis užtvindymas, sugriuvus Kauno HE užtvankai	Nėra	Ribotas	Ribotas	Augalijos sužalojimas, sunaikinimas	Gimnazijai nuo 5 iki 10 proc. turto vertės
Teritorijos ir patalpų užteršimas pavojingomis cheminėmis medžiagomis	Ribotas	Ribotas	Ribotas	Augalijos sužalojimas, sunaikinimas	Gimnazijai nuo 5 iki 10 proc. turto vertės
Teritorijos ir patalpų užteršimas radioaktyviomis medžiagomis	Ribota	Nėra	Didelė	Radiacinio fono padidėjimas	Gimnazijai nuo 10 iki 30 proc. turto vertės
Elektros energijos tiekimo nutraukimas	Nėra	Nežymus	Nežymi	Nežymi	Gimnazijai mažiau nei 5 proc. turto vertės
Geriamojo vandens tiekimo nutraukimas	Nėra	Nėra	Nėra	Nėra	Gimnazijai mažiau nei 5 proc. turto vertės
Elektroninių ryšių teikimo sutrikimas ir (ar) gedimai	Nėra	Nėra	Nėra	Nėra	Gimnazijai mažiau nei 5 proc. turto vertės

GALIMŲ PAVOJŲ PADARINIAI (POVEIKIS) VEIKLOS TĖSTINUMUI (P3)

6 lentelė

Nustatytas galimas pavojus	Galimi padariniai (poveikis) veiklos tęstinumui	Galimų padarinių (poveikio) trukmė
-----------------------------------	--	---

Pavojai, kurie gali kilti Gimnazijoje		
Gaisras, sproginimas	Sutrikdomas pedagoginis, administracinis, ūkinės veiklos darbas	Kai veikla sutrikdoma daugiau kaip 30 parų
Pavojingos ar ypač pavojingos žmonių užkrečiamos ligos protrūkis ar epidemija	Nutraukiamas administracinis, pedagoginis, ūkinės veiklos darbas	Kai veikla sutrikdoma nuo 1 iki 3 parų
Grasinimas įvykdyti teroro aktą (sprogmuo, pavojinga medžiaga)	Sutrikdomas administracinis, pedagoginis, ūkinės veiklos darbas	Kai veikla sutrikdoma nuo 6 iki 24 val.
Gimnazijos pastato ar atskirų konstrukcijų dalinis sugriovimas	Sutrikdomas administracinis, pedagoginis, ūkinės veiklos darbas	Kai veikla sutrikdoma nuo 6 iki 24 val.
Teroro aktas, pavojingas radinys	Sutrikdomas administracinis, pedagoginis, ūkinės veiklos darbas	Kai veikla sutrikdoma nuo 6 iki 24 val.
Streikai	Sutrikdomas administracinis, pedagoginis, ūkinės veiklos darbas	Kai veikla sutrikdoma iki 6 val.
Pavojai, kurie gali kilti už Gimnazijos ribų		
Pavojingi meteorologiniai reiškiniai (labai smarkus vėjas, uraganas)	Sutrikdomas administracinis, pedagoginės, ūkinės veiklos darbas	Kai veikla sutrikdoma nuo 1 iki 3 parų
Katastrofinis užtvindymas sugriuvus Kauno HE užtvankai	Sutrikdomas administracinis, pedagoginės, ūkinės veiklos darbas	Kai veikla sutrikdoma nuo 1 iki 3 parų
Teritorijos ir patalpų užteršimas pavojingomis cheminėmis medžiagomis	Nutraukiamas administracinis, pedagoginės, ūkinės veiklos darbas	Kai veikla sutrikdoma nuo 6 iki 24 val.
Teritorijos ir patalpų užteršimas radioaktyviomis medžiagomis	Nutraukiamas administracinis, pedagoginės, ūkinės veiklos darbas	Kai veikla sutrikdoma nuo 1 iki 3 parų
Elektros energijos tiekimo nutraukimas	Nutraukiamas administracinis, pedagoginės, ūkinės veiklos darbas	Kai veikla sutrikdoma iki 6 val.
Geriamojo vandens tiekimo nutraukimas	Sutrikdomas administracinis, pedagoginės, ūkinės veiklos	Kai veikla sutrikdoma iki 6 val.

Nustatytas galimas pavojus	Galimi padariniai (poveikis) veiklos tęstinumui	Galimų padarinių (poveikio) trukmė
	darbas	
Elektroninių ryšių teikimo sutrikimas ir (ar) gedimai	Sutrikdomas administracinis, pedagoginės, ūkinės veiklos darbas	Kai veikla sutrikdoma iki 6 val.

Kiekvieno galimo pavojaus padariniai (poveikis) (P1, P2, P3) įvertinami balais pagal 7 lentelėje pateiktus įvertinimo kriterijus. Balai surašomi į 8 lentelės 4, 5, 6 skiltis. Galimi padariniai (poveikis) turtui ir aplinkai vertinami balais, atsižvelgiant į 4 ir 5 lentelėse numatomus nuostolius (4 ir 5 lentelėse nurodyti nuostoliai sumuojami).

GALIMŲ PADARINIŲ (POVEIKIO) (P) ĮVERTINIMO KRITERIJAI

7 lentelė

Galimų padarinių (poveikio) gyvybei ir sveikatai (P1) įvertinimas	Galimų padarinių (poveikio) lygis	Vertinimo balai
Žuvusiųjų, sužeistųjų nėra ir (ar) mokinių, darbuotojų ar lankytojų evakuoti nereikia	nereikšmingas	1
Sužaloti 1–5 mokiniai, darbuotojai ar lankytojai ir (ar) iki 50 mokinių, darbuotojų ar lankytojų evakuota	ribotas	2
Žuvo ne daugiau kaip 5 mokiniai, darbuotojai ar lankytojai ir (ar) sužalota nuo 5 iki 10 mokinių, darbuotojų ar lankytojų, ir (ar) nuo 50 iki 100 mokinių, darbuotojų ar lankytojų evakuota	didelis	3
Žuvo ne daugiau kaip 20 mokinių, darbuotojų ar lankytojų ir (ar) nuo 10 iki 50 mokinių, darbuotojų ar lankytojų sunkiai sužalota, ir (ar) nuo 100 iki 200 mokinių, darbuotojų ar lankytojų evakuota	labai didelis	4
Žuvo daugiau nei 20 mokinių, darbuotojų ar lankytojų ir (ar) sužalota daugiau nei 50 mokinių, darbuotojų ar lankytojų, ir (ar) daugiau kaip 200 mokinių, darbuotojų ar lankytojų evakuota	katastrofinis	5

7 lentelė (tęsinys)

Galimų padarinių (poveikio) turtui ir aplinkai (P2) įvertinimas	Galimų padarinių (poveikio) lygis	Vertinimo balai
Gimnazijai – mažiau nei 5 proc. turto vertės	nereikšmingas	1
Gimnazijai – nuo 5 iki 10 proc. turto vertės	ribotas	2

Gimnazijai – nuo 10 iki 30 proc. turto vertės	didelis	3
Gimnazijai – nuo 30 iki 40 proc. turto vertės	labai didelis	4

46

Ekstremalių situacijų valdymo planas Kauno „Aušros“ gimnazija

Gimnazijai – daugiau kaip 40 proc. turto vertės	katastrofinis	5
---	---------------	---

7 lentelė (tęsinys)

Galimų padarinių (poveikio) veiklos tęstinumui (P3) įvertinimas	Galimų padarinių (poveikio) lygis	Vertinimo balai
Kai veikla sutrikdoma iki 6 valandų	nereikšmingas	1
Kai veikla sutrikdoma nuo 6 iki 24 valandų	ribotas	2
Kai veikla sutrikdoma nuo 1 iki 3 parų	didelis	3
Kai veikla sutrikdoma nuo 3 iki 30 parų	labai didelis	4
Kai veikla sutrikdoma daugiau kaip 30 parų	katastrofinis	5

47

Ekstremalių situacijų valdymo planas Kauno „Aušros“ gimnazija

GALIMŲ PAVOJŲ RIZIKOS ĮVERTINIMAS

8 lentelė

Galimas pavojus		Galimų padarinių (poveikio) (P) įvertinimas balais			Rizikos lygio (R) nus...	

Gaisras, sprogimas	4	3	4	5	12 didelis	12
Pavojingos ar ypač pavojingos žmonių užkrečiamos ligos protrūkis ar epidemija	4	3	1	3	12 didelis	12
Grasymas įvykdyti teroro aktą (sprogmuo, pavojinga medžiaga)	3	2	1	2	6 vidutinis	6
Gimnazijos pastato ar atskirų konstrukcijų dalinis sugriovimas	2	2	1	2	4 vidutinis	4
Teroro aktas, pavojingas radinys	1	2	1	2	2 priimtinas	2

48

Ekstremalių situacijų valdymo planas Kauno „Aušros“ gimnazija

Galimas pavojus		Galimų padarinių (poveikio) (P) įvertinimas balais			Rizikos lygio (R) nu	
Streikai	3	1	1	1	3	3

					priimtinas	p
Pavojingi meteorologiniai reiškiniai (labai smarkus vėjas, uraganas)	4	2	2	3	8 vidutinis	8 v
Katastrofinis užtvindymas sugriuvus Kauno HE užtvankai	1	5	3	3	5 didelis	3 p
Teritorijos ir patalpų užteršimas pavojingomis cheminėmis medžiagomis	3	3	2	2	9 vidutinis	6 v
Teritorijos ir patalpų užteršimas radioaktyviomis medžiagomis	2	3	3	3	6 vidutinis	6 v

49

Ekstremalių situacijų valdymo planas Kauno „Aušros“ gimnazija

Galimas pavojus		Galimų padarinių (poveikio) (P) įvertinimas balais			Rizikos lygio (R) nu	
Elektros energijos tiekimo nutraukimas	4	1	1	1	4 priimtinas	4 p
Geriamojo vandens tiekimo nutraukimas	4	1	1	1	4 priimtinas	4
Elektroninių ryšių teikimo sutrikimas ir (ar)	4	1	1	1	4 priimtinas	4

IV. RIZIKOS LYGIO IR JOS PRIIMTINUMO NUSTATYMAS

Nustatytų galimų pavojų rizikos lygis apskaičiuotas pagal formulę $R=TxP$ (R – rizika, T – tikimybė, P – padariniai (poveikis)). Gautos reikšmės įrašytos į 8 lentelės 7, 8 ir 9 skiltis: 1. Galimo pavojaus rizikos darbuotojų ir vaikų gyvybei ir sveikatai lygis (R1). 2. Galimo pavojaus rizikos turtui ir aplinkai lygis (R2).

3. Galimo pavojaus rizikos veiklos tęstinumui lygis (R3).

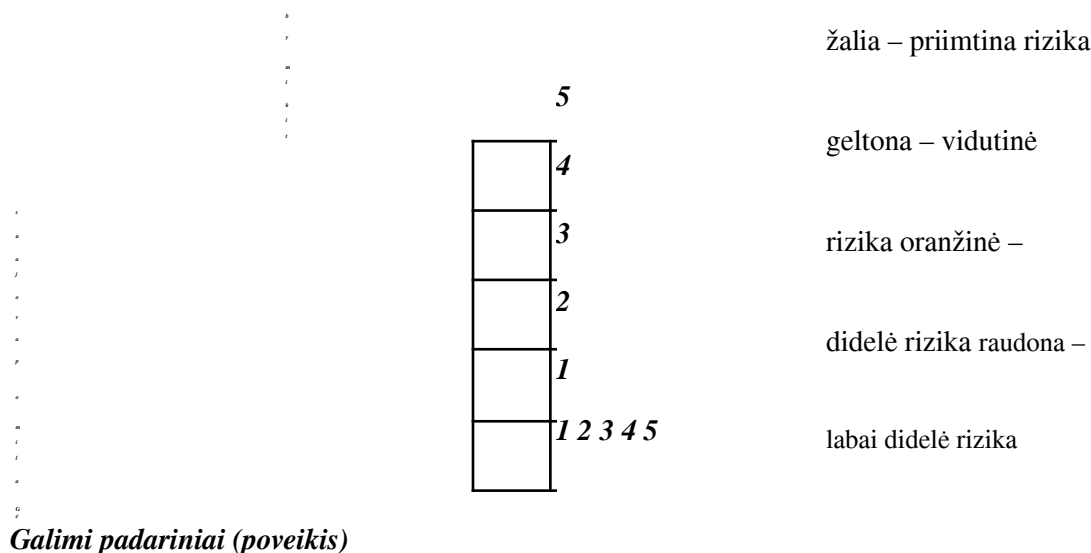
Naudojantis 9 lentele, pagal nustatytų galimų pavojų tikimybės (T) ir galimų padarinių (poveikio) (P) balus (8 lentelės 3, 4, 5 ir 6 skiltys) nustatytas kiekvieno galimo pavojaus rizikos (R1, R2, R3) lygis: labai didelis, didelis, vidutinis arba priimtinas, kuris įrašytas į 8 lentelės 7, 8, 9 skiltis.

8 lentelės 10 skiltyje įrašytas bendras rizikos lygis, kuris gautas sudėjus R1, R2 ir R3 reikšmes. Šie duomenys panaudoti sudarant Gimnazijos galimų pavojų sąrašą prioriteto tvarka pagal jų rizikos lygį. (10 lentelė) Galimais pavojais prioriteto tvarka laikomi:

1. Pavojai, kurie sukelia didelius padarinius (poveikį) ir yra didelės tikimybės.
2. Pavojai, kurie sukelia didelius padarinius (poveikį).
3. Pavojai, kurie yra didelės tikimybės.
4. Visi kiti pavojai bendro rizikos lygio mažėjimo tvarka.

RIZIKOS LYGIO (R) NUSTATYMAS

9 lentelė.



GALIMŲ PAVOJŲ SĄRAŠAS PRIORITETO TVARKA PAGAL JŲ RIZIKOS LYGĮ

10 lentelė

Galimas pavojus	Galimo pavojaus tikimybės (T) įvertinimas balais	Bendras rizikos lygis (R)
Pavojai, kurie sukelia didelius padarinius (poveikį) ir yra didelės tikimybės		
Gaisras, sprogitimas	4	48
Pavojingi meteorologiniai reiškiniai (labai smarkus vėjas, uraganas)	4	28
Pavojingos ar ypač pavojingos žmonių užkrečiamos ligos protrūkis ar epidemija	4	28
Pavojai, kurie sukelia didelius padarinius (poveikį), bet yra mažesnės tikimybės		
Teritorijos ir patalpų užteršimas pavojingomis cheminėmis medžiagomis	3	21
Teritorijos ir patalpų užteršimas radioaktyviomis medžiagomis	3	18
Katastrofinis užtvindymas, sugriuvus Kauno HE užtvankai	1	11
Pavojai, kurie yra didelės tikimybės, bet sukelia mažesnius padarinius		
Geriamojo vandens tiekimo nutraukimas	4	12
Elektros energijos tiekimo nutraukimas	4	12
Elektroninių ryšių teikimo	4	12

sutrikimas ir (ar) gedimai		
Visi kiti pavojai bendro rizikos lygio mažėjimo tvarka		
Grasymas įvykdyti teroro aktą (sprogmuo, pavojinga medžiaga)	3	15
Gimnazijos pastato ar atskirų konstrukcijų dalinis sugriovimas	2	10
Streikai	3	9
Teroro aktas, pavojingas radinys	1	5

V. BAIGIAMOSIOS NUOSTATOS

Pavojai, kuriems nustatytas **labai didelis ar didelis rizikos lygis**:

1. Gaisras, sproginimas;
2. Pavojingi meteorologiniai reiškiniai (labai smarkus vėjas, uraganas);
3. Pavojingos ar ypač pavojingos žmonių užkrečiamos ligos protrūkis ar epidemija;
4. Katastrofinis užtvindymas, sugriuvus Kauno HE užtvankai.

Šių galimų pavojų valdymas aprašytas Gimnazijos **Ekstremaliųjų situacijų valdymo plane**.

Pavojams, kuriems nustatytas **labai didelis, didelis ar vidutinis rizikos lygis**:

1. Gaisras, sproginimas;
2. Pavojingi meteorologiniai reiškiniai (labai smarkus vėjas, uraganas);
3. Pavojingos ar ypač pavojingos žmonių užkrečiamos ligos protrūkis ar epidemija;
4. Katastrofinis užtvindymas, sugriuvus Kauno HE užtvankai;
5. Grasymas įvykdyti teroro aktą (sprogmuo, pavojinga medžiaga);
6. Mokyklos pastato ar atskirų konstrukcijų dalinis sugriovimas;
7. Teritorijos ir patalpų užteršimas pavojingomis cheminėmis medžiagomis;
8. Teritorijos ir patalpų užteršimas radioaktyviomis medžiagomis;

Šių galimų pavojų rizikos mažinimo priemonės numatytos Gimnazijos **Ekstremaliųjų situacijų prevencijos priemonių plane**.

Šios priemonės:

- Mažina galimo pavojaus tikimybę ir (ar) galimus padarinius (poveikį).
- Gerina Gimnazijos pasirengimą reaguoti ir likviduoti įvykius ir šalinti jų padarinius. – Didina Gimnazijos mokinių, darbuotojų, lankytojų saugumą gresiant ar įvykius įvykiams.

Pavojai, kuriems nustatyta **priimtina rizika**, galimų pavojų prevencijos priemonės ir jų valdymas nenumatytas, tačiau jie pakartotinai bus įvertinti rizikos analizės peržiūros metu. **Rizikos**

analizė peržiūrima ir prareikus atnaujinama ne rečiau kaip kartą per trejus metus arba atsiradus naujoms pavojams, pasikeitus civilinę saugą reglamentuojantiems teisės aktams, ar įvykus kitiems pokyčiams, didinantiems pavojų ar ekstremaliųjų situacijų riziką ir mažinantiems mokinių, darbuotojų, lankytojų saugumą.

53

Ekstremaliųjų situacijų valdymo planas Kauno „Aušros“ gimnazija

Plano priedas Nr. 2

**CIVILINĖS SAUGOS SISTEMOS PAJĖGŲ, SAVIVALDYBĖS ESK, ESOC, CS
DARBUOTOJŲ
KONTAKTINIAI DUOMENYS**

SUBJEKTO PAVADINIMAS	KONTAKTAI
Bendrasis pagalbos centras	112
Priešgaisrinės apsaugos ir gelbėjimo departamento Situacijų koordinavimo skyrius	(8 5) 271 7513 faksas (8 5) 271 7511 sks@vpgt.lt
Radiacinės saugos centro Kauno skyrius Aušros g. 44, Kaunas 44153	(8-37) 333760 kaunas@rsc.lt
Vandentiekio avarinė tarnyba	Tel. (8 37) 31 35 92
Elektros energijos tiekėjas ESO	1802
Ekstremaliųjų sveikatai situacijų centras Didžioji g. 7, Vilnius LT-01128	Tel.: (8 5) 261 9888 Faksas: (8 5) 231 4436 el. paštas: essc@sam.lt Budintis specialistas poilsio laiku tel. (8 5) 261 9888
Nacionalinis visuomenės sveikatos centas Kauno departamentas K. Petrausko g. 24, Kaunas	Tel. (8 37) 331683 El. p. kaunas@nvsc.lt
Kauno miesto valstybinė maisto ir veterinarijos tarnyba Veterinarų g. 14, Biruliškių k., Karmėlavos sen., LT-54469 Kauno r.	Tel. (8 37) 31 43 60, faks. (8 37) 31 29 03, (8 37) 49 03 82, el. paštas kaunas@vmvt.lt
Kauno apskrities priešgaisrinė gelbėjimo valdyba Nemuno g. 2-1, LT - 44294, Kaunas	tel. (8-37) 37 23 37, faks. (8-37) 37 23 39 el. p. kaunas.pgv@vpgt.lt

Kauno apskrities priešgaisrinės gelbėjimo valdybos civilinės saugos skyriaus vedėjas	+370 37 228019
Kauno apskrities vyriausiasis policijos komisariatas Vytauto pr. 91 LT 44238, Kaunas	+370 700 60000, fax. +370 37 209 980 http://www.kaunas.policija.lt
Kauno m. Greitosios Medicinos Pagalbos Stotis, VŠĮ Pramonės pr. 33, LT-51271 Kaunas	(8 37) 40 86 79 kaunogmp@greitojipagalba.lt
Kauno m. CSS subjektai	
Kauno m. savivaldybės administracijos direktorius	+370 37 422631, +370 613 30645, administracijos.direktorius@kaunas.lt
Kauno m. civilinės saugos ir mobilizacijos poskyrio vedėja Raminta Jančiauskaitė	Tel.: 8 37 426016 budintis tel. 8 687 29307 raminta.jancauskaite@kaunas.lt
Kauno m. civilinės saugos skyriaus vyriausiasis specialistas Jonas Tarasevičius	Tel.: 8 37 42 42 83 jonas.tarasevicius@kaunas.lt

54

Ekstremalių situacijų valdymo planas Kauno „Aušros“ gimnazija

Kauno m. civilinės saugos skyriaus vyriausioji specialistė Audronė Gustienė	Tel.: 8 37 42 42 83 audrone.gustiene@kaunas.lt
Kauno m. civilinės saugos skyriaus vyriausioji specialistė Lina Judeikienė	Tel.: 8 37 42 24 68 lina.judeikiene@kaunas.lt

55

Ekstremalių situacijų valdymo planas Kauno „Aušros“ gimnazija

Plano priedas Nr. 3

GIMNAZIJOS ATSAKINGŲ DARBUOTOJŲ KONTAKTINIAI DUOMENYS

Eil. Nr.	EDVK nariai	Pareigos	Vardas, pavardė	Telefono Nr.
1.	Gelbėjimo darbų valdymo ir koordinavimo grupės vadovas	Direktorė	Nerija Baltrėnienė	8 37 42 27 44
2.	Gelbėjimo darbų valdymo ir koordinavimo grupės atsakingas už informacijos priėmimą ir perdavimą civilinės saugos sistemos subjektams	Direktorės pavaduotoja ūkio reikalams	Diana Vaičaitienė	8 37 20 59 13

3.	Už energijos tiekimo nutraukimą ir patalpų parengimą evakavimui, už materialinį techninį gelbėjimo ir evakavimo darbų aprūpinimą	Energijos tiekimo nutraukimas - ūkvedys, Direktorės pavaduotoja ūkio reikalams	Giedrius Petronis Diana Vaičaitienė	8 37 20 59 13
4.	Gelbėjimo darbų valdymo ir koordinavimo grupės atsakingas už perspėjimą ir informavimą Gėmnazijoje apie gresiančią ar susidariusią ekstremalią situaciją	Pavaduotojas ugdymui Pavaduotoja ugdymui	Gintautas Rimkevičius Kristina Statkutė	8 37 42 25 60 8 37 39 90 96
5.	Gelbėjimo darbų valdymo ir koordinavimo grupės atsakingas už dokumentų administravimą	Raštvedė	Aušra Gruzdė	8 37 42 47 70
Gelbėjimo darbų valdymo ir koordinavimo grupė darbo vieta			Direktorės kabinetas, II a. 224 kab.	

IŠTEKLIŲ ŽINYNAS**Plano priedas Nr. 4**

Eil. Nr.	Materialinis išteklius	Kiekis	Techniniai duomenys	Valdytojas	Va du
1	2	3	4	5	6

1.	Gesintuvai	23	Milteliniai MG-6	Kauno „Aušros“ gimnazija	Gi 63
2.	Pirmos pagalbos rinkiniai	6	Pirmos pagalbos rinkiniai	Kauno „Aušros“ gimnazija	Vi tel

57

Ekstremalių situacijų valdymo planas Kauno „Aušros“ gimnazija

Plano priedas Nr. 5

DARBUOTOJŲ VEIKSMŲ KILUS GAISRUI PLANAS

Plano priedas Nr. 6

**Gimnazijos patalpose ir (ar) teritorijoje esančių žmonių ir darbuotojų evakavimo planai
Planas Nr. 1**

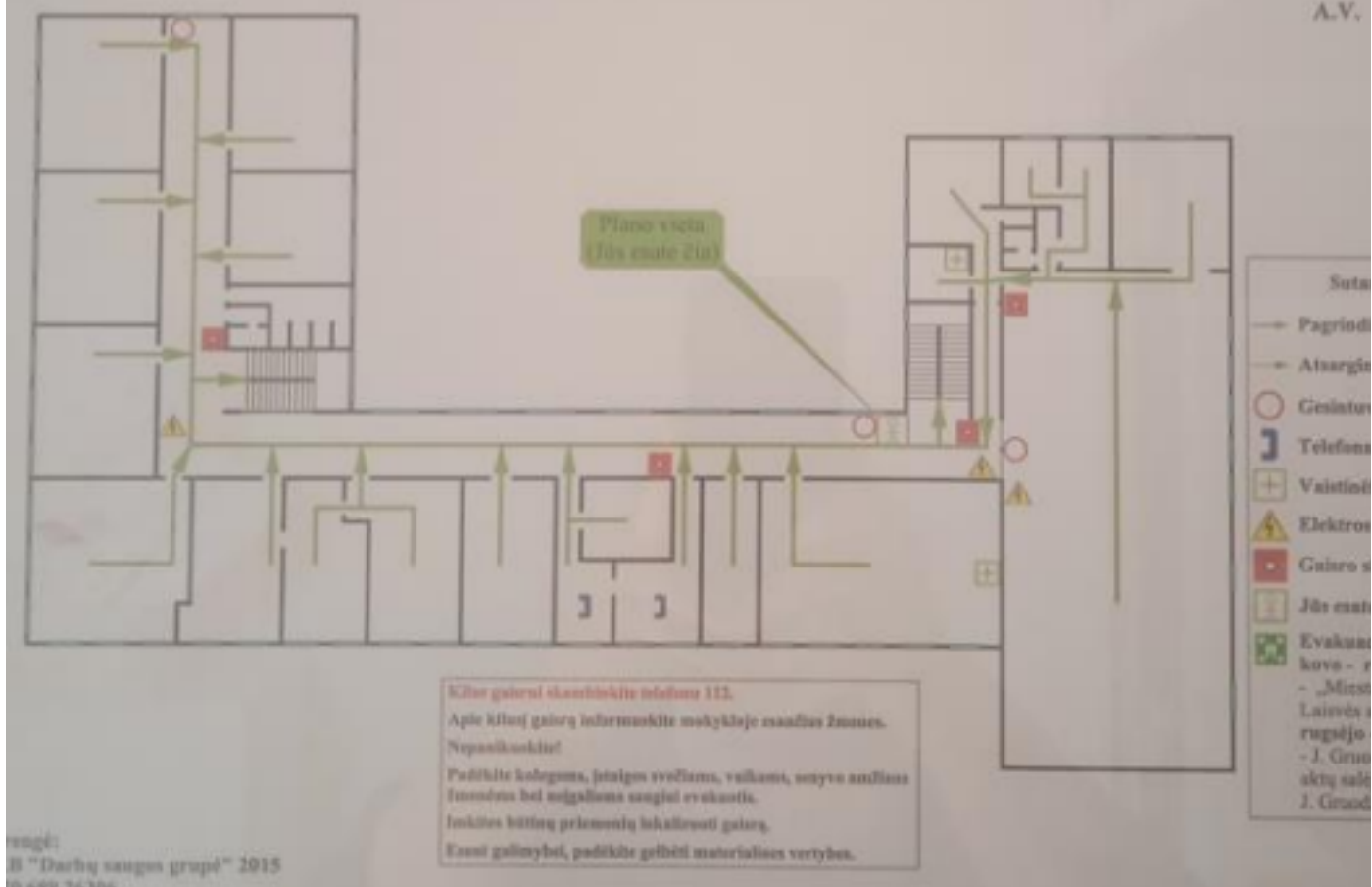
60

Ekstremalių situacijų valdymo planas Kauno „Aušros“ gimnazija

Planas Nr. 2

KAUNO "AUŠROS" GIMNAZIJA ŽMONIŲ EVAKAVIMO PLANAS IŠ II AUKŠTO PATALPŲ

TVIR
Direk
Nerij
A.V.



61

Ekstremalių situacijų valdymo planas Kauno „Aušros“ gimnazija

Planas Nr. 3

KAUNO "AUŠROS" GIMNAZIJA ŽMONIŲ EVAKAVIMO PLANAS IŠ III AUKŠTO PATALPŲ

TVIRTU
B. B.
Direktorė
Nerija B.
A.V.



Kilus gaisras skambinkite telefonu 112.
Apie kildų gaisrą informuokite mokykloje esančius žmones.
Nepasirokite!
Padėkite kolegoms, įstaigos svečiams, vaikams, senyvo amžiaus žmonėms bei neįgaliems svečiai evakuotis.
Išklausę būtiną pranešimą lokalizuoti gaisrą.
Esant galimybei, padėkite gelbėti materialines vertybes.

rengė:
B "Darbu saugos grupė" 2015
8 689 26396

62
Ekstremalių situacijų valdymo planas Kauno „Aušros“ gimnazija

Planas Nr. 4



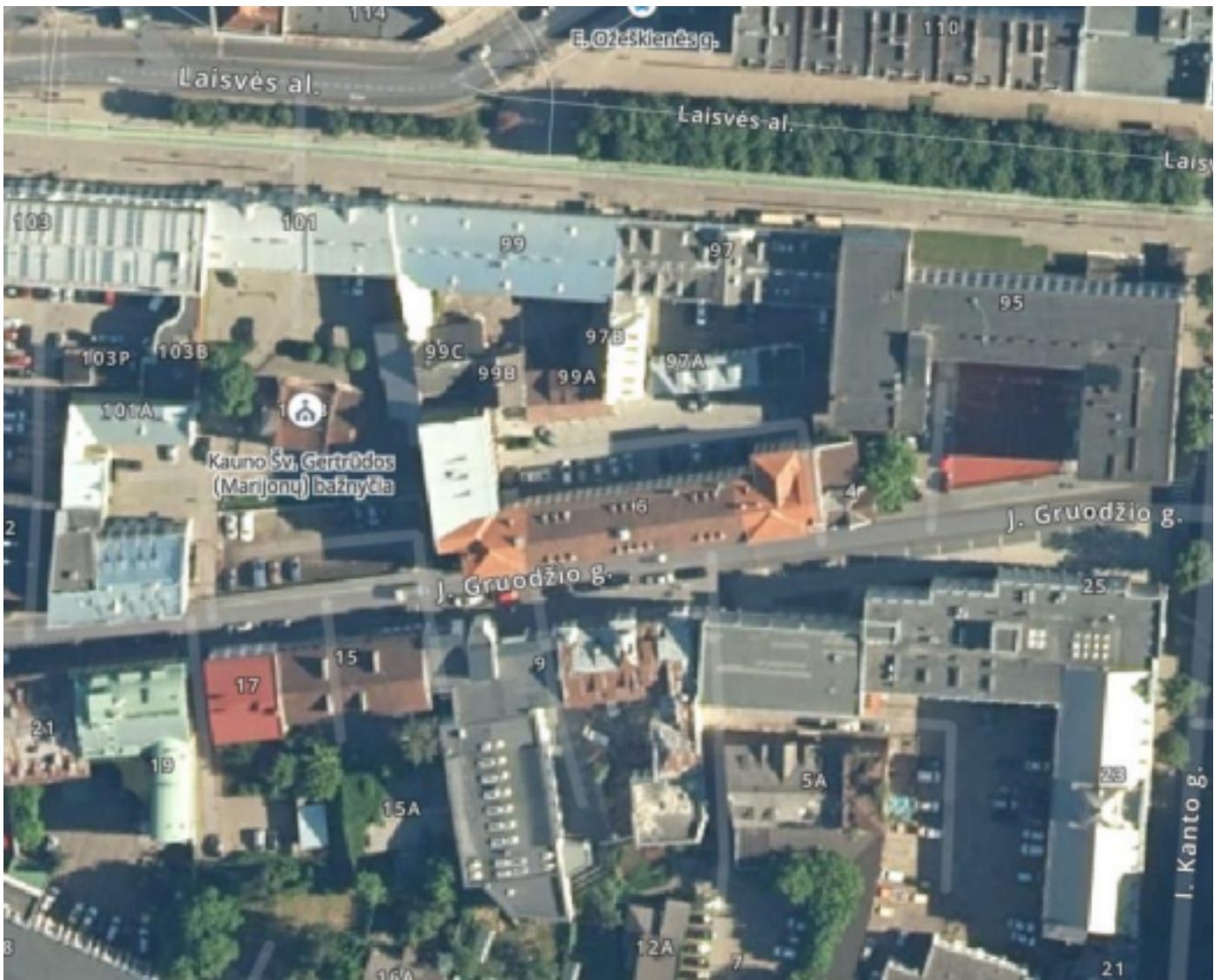
63

Ekstremalių situacijų valdymo planas Kauno „Aušros“ gimnazija

Plano priedas Nr. 7

TERITORIJOS IR EVAKAVIMO IŠ GIMNAZIJOS PASTATŲ SCHEMAS





Kolektyvinės apsaugos statinys



Evakuotų iš Gimnazijos pastato susirinkimo vieta

Plano priedas Nr. 8

PERSPĖJIMO APIE ĮVYKĮ (SAVIVALDYBĖJE, RESPUBLIKOJE) SCHEMA

Civilinės saugos signalas „Dėmesio visiems“ (Žinutė į mobilių telefoną)

Garsinė gyventojų perspėjimo sistema (sirenos), informacija per radiją ir televiziją

Specialiųjų tarnybų automobilių signalai, signalai ir informacija per garsiakalbius

Informacija apie įvykį iš Savivaldybės Civilinės saugos skyriaus

Atsakingas už perspėjimą ir

Gimnazijos direktorė

Gimnazijos vadovaujantys

darbuotojai

Kontaktai pateikti 3 Plano priede

informavimą

Direktorės pavaduotoja ūkiui

**Mokytojai, kurie nedarbo su klasėmis,
administracijos ir aptarnaujantis personalas**
(renkasi mokytojų kambaryje)

Tėvai ir globėjai Mokytojai ir mokiniai, auklėtojai ir auklėtiniai
Budėtojas
(darbo metu)

Garsinis signalas, pranešimas balsu

65

Ekstremalių situacijų valdymo planas Kauno „Aušros“ gimnazija

Plano priedas Nr. 9
PERSPĖJIMO APIE ĮVYKĮ GIMNAZIJOJE SCHEMA

Gimnazijos vadovaujantys darbuotojai

Atsakingas už civilinę saugą Gimnazijoje

Gelbėjimo darbų vadovas Tėvai, globėjai

Įvykio, ekstremalaus įvykio vieta Gimnazijoje Įvykį ar ekstremalų įvykį pastebėjęs darbuotojas

Atsakingas už perspėjimą ir informavimą Direktorės pavaduotoja ūkiui

Mokytojai, kurie įvykio metu nedirba su mokiniais, administracijos ir aptarnaujantis personalas

Mokytojai, auklėtojai, kurie įvykio metu dirba su mokiniais ir auklėtiniais
Mokiniai
Bendrasis pagalbos centras

112

Gimnazijos direktorė

Budėtojai

Garsinis signalas, pranešimas balsu

Plano priedas Nr. 10

KEITIMOSI INFORMACIJA APIE ĮVYKĮ SCHEMA

Kauno Apskritis priešgaisrinė gelbėjimo valdyba
Kauno Vyriausiasis policijos komisariatas
Kauno greitosios medicinos pagalbos stotis
Kiti civilinės saugos sistemos subjektai
Kontaktai 2plano priede

Bendrasis pagalbos centras Tel. 112
Bitė GSM abonentai - 033

Tele-2 abonentai - 033

Gelbėjimo darbų vadovas Incidento likvidavimo darbų štabas
Gimnazijos direktorė

Atsakingas už informacijos priėmimą ir perdavimą Direktorės pavaduotoja ūkiui

Atsakingas už perspėjimą ir informavimą Direktoriaus pavaduotojai ugdymui
Savivaldybės Ekstremaliųjų situacijų komisija (komisijos pirmininkas)

Savivaldybės Ekstremaliųjų situacijų operacijų centras (centro koordinatorius)

Savivaldybės administracijos
Civilinės mobilizacijos tarnybos vedėjas

Pastaba: Civilinės saugos sistemos subjektų kontaktai pateikti **Plano priede Nr. 2**

Žymėjimas: Informacijos priėmimas – perdavimas
Informacijos priėmimas – perdavimas tarnybai pareikalavus

67

Ekstremalių situacijų valdymo planas Kauno „Aušros“ gimnazija

Plano priedas Nr. 11

**REKOMENDACIJOS KAIP IŠVENGTI AR PATIRTI KUO MAŽIAU ŽALOS
GRESIANT AR SUSIDARIUS EKSTREMALIAJAI SITUACIJAI**

